

# L'essentiel 2016



Fondation **AJD**  
Maurice Gounon



**2016** fut l'année de la consolidation et de la transformation mais surtout, et nous nous en félicitons elle fut l'année de la création.

La Fondation AJD Maurice Gounon est une entreprise

associative et son avenir est lié au processus d'évolution de notre société. Née au cœur des drames de la dernière guerre mondiale, elle a su s'adapter au fil du temps aux besoins en perpétuelle évolution. La Fondation a su progresser et s'améliorer depuis bientôt 75 ans d'existence, elle fêtera fin 2017 ses 10 années sous statut de fondation et cet évènement sera l'occasion de réunir tous les collaborateurs, mais aussi les donateurs, bénévoles et partenaires qui constituent les forces vives agissant aux côtés de nos équipes de professionnels.

Merci à tous pour votre soutien qui nous donne le courage et la force de poursuivre nos actions.

Maryse Chevalier

## Mission

Depuis 1943 la Fondation assure des missions d'assistance auprès de personnes en difficultés sociales ou familiales : enfants, jeunes et adultes. Sa vocation est d'accueillir, héberger, protéger, prévenir l'exclusion, accompagner chacun vers l'autonomie et la citoyenneté.

## Ambition

Offrir de nouvelles réponses en termes d'**accueil**, de **vivre-ensemble** et d'**éducation** à un public fragilisé.

## Organisation

Organisée selon un mode Conseil de surveillance et Directoire, la Fondation gère directement des **établissements et services à caractère social**, habilités par La Métropole de Lyon, les Conseils départementaux du Rhône et de la Creuse, le Ministère de la Justice, le Ministère des Solidarités et de la Santé.

## Réalisation

La Fondation AJD Maurice Gounon gère aujourd'hui 17 établissements et services, destinés à la protection et à l'éducation d'enfants en danger, ainsi qu'à l'hébergement et l'insertion sociale d'un public d'adultes en risque d'exclusion. Ses établissements et services sont habilités et agréés par les pouvoirs publics, à ce titre la Fondation agit en tant que partenaire pour la réalisation des missions d'intérêt général au service des personnes adultes et des enfants en situation de vulnérabilité et/ou en danger d'exclusion.



# Actions marquantes 2016

## loger/héberger

### INAUGURATION DE LA MAJO PARILLY

En 2015 s'est achevée la construction d'un nouveau bâtiment accueillant 130 places en Foyer de jeunes travailleurs. La MAJO-PARILLY offre aux jeunes de moins de 30 ans un lieu de vie convivial pensé pour encourager le développement de leur autonomie et de leur citoyenneté.



## insérer par le travail

### SOUFFLE 9, POUR SOUTENIR L'INSERTION PROFESSIONNELLE ET SOCIALE DES JEUNES

Créé en 2015 sous statut de fond de dotation, « Souffle 9 » a pour but de **mobiliser les entreprises de Lyon 9<sup>ème</sup> au service de l'insertion professionnelle** et des personnes en difficulté face à l'emploi. En 2016, Souffle 9 a rassemblé 23 mécènes privés pour 120 000 € de dons collectés.

### MIRLY SOLIDARITE - AJD, UNIR NOS FORCES POUR ALLER PLUS LOIN

En 2015 la Fondation AJD s'est associée à MIRLY-SOLIDARITÉ pour développer un parcours d'insertion destiné à des publics éloignés de l'emploi, jeunes ou majeurs de tous âges. En 2016, des travaux de restructuration de l'atelier menuiserie et des services d'accompagnement des demandeurs d'emploi ont été lancés pour de nouvelles perspectives d'insertion. La Fondation a consacré 150 000 € à cette action sur ses fonds privés.



## prévenir/protéger



### LA RADICALISATION CHEZ LES JEUNES

En partenariat avec l'Institut régional Jean Bergeret, la Fondation AJD a mis en œuvre un Dispositif d'Appui pour la Prévention des Risques de Radicalisation, destiné aux jeunes de 13 à 25 ans. L'action est financée par l'État.

### SECOURIR LES NOURRISSONS QUI VIVENT DEHORS AVEC B.U.S 69

« Bébé Urgence Sociale » est une action en faveur de la prévention santé du nourrisson de 0 à 3 ans. En 2016, en lien avec la Ville de Lyon, le pôle hébergement CHRS de la Fondation a mobilisé une équipe de 3 intervenants pour aller sur le terrain. **700 enfants et 600 familles** ont ainsi pu être **aidés**.



### EXPÉRIMENTER DE NOUVELLES MODALITÉS D'ACCUEIL

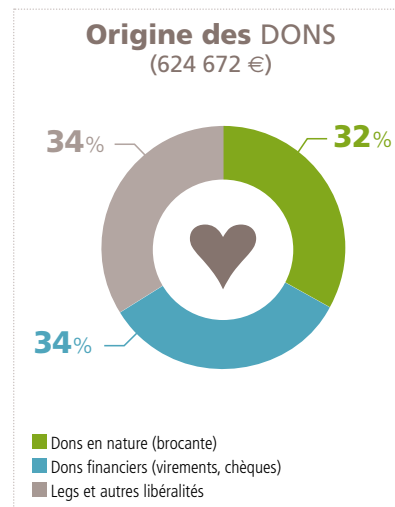
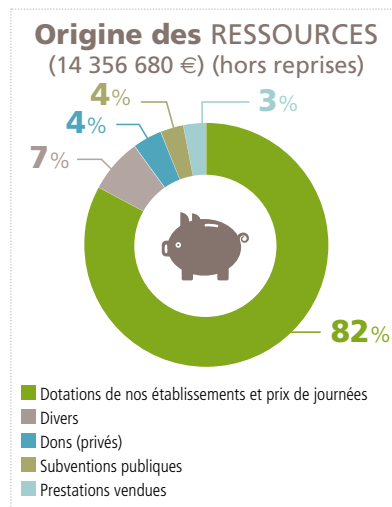
#### Une Maison avec Toi... bien plus qu'un toit !

La réalité quotidienne dans nos maisons AJD est avant tout celle des enfants et adolescents que nous accueillons. Constituée d'un couple d'accueillants et d'adultes attentifs, le lieu a été pensé pour l'accueil de 3 à 4 enfants et adolescents âgés de 10 à 16 ans.

# Points clés 2016



## ● Origine de nos ressources



### 1 000 donateurs nous ont fait confiance

L'ensemble des dons récoltés en 2016 auprès du public ou des partenaires participe à hauteur de **4,4%** du budget total de fonctionnement de la Fondation.

## Utilisation des ressources provenant des fonds publics

L'apport public représente **12 335,9 K€** (subventions + dotations aux prix de journées) en 2016.

Il est lié à la reconnaissance d'utilité publique de notre Fondation.

L'organisation des actions et l'utilisation des fonds publics sont réparties selon 2 axes :

- **La Prévention/Protection de l'enfance** : représente 11 établissements et services, 75% des salariés soit :

**9 344,9 K€**

- **L'Accompagnement/insertion des adultes** représente 6 services et établissements et 25% des salariés soit :

**2 991 K€**

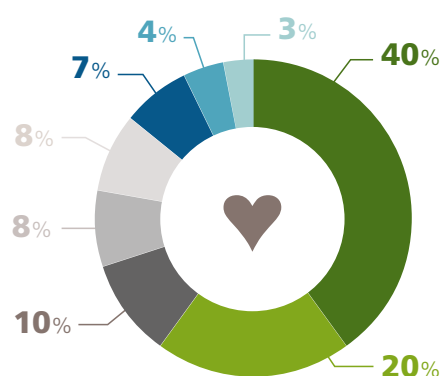
L'utilisation de ces fonds publics respecte les règles de tarification et le contrôle imposés par nos autorités : 100% des fonds publics sont destinés aux missions.

- **65%** sont consacrés aux rémunérations des salariés qui remplissent les missions sociales, d'insertion et d'éducation (accueil, éducation, accompagnement, encadrement, hébergement, nursing, surveillance de nuit, fonctionnement logistique et administratif des établissements ouverts 365 jours par an et 24 h/24.

- **35%** sont consacrés au fonctionnement logistique des établissements et services pour permettre l'hébergement

des publics accueillis (nourriture, soin, hygiène, transports, assurances, frais scolaires, entretien et mise aux norme des bâtiments, etc.)

## Utilisation des ressources provenant de la générosité du public



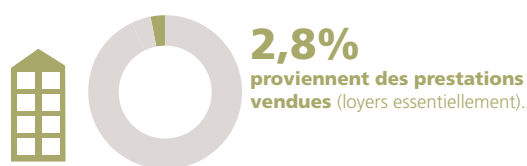
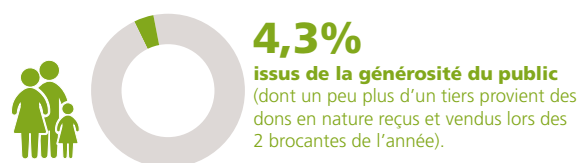
- Mise aux normes brocante
- Charges de fonctionnement brocante
- Fonctionnement service RSA
- Fonctionnement service Vacances
- Missions sociales divers établissements
- Frais d'appel à la générosité
- Acquisition d'un camping-car pour l'opération BUS 69
- Affectation d'un legs à la maison de Bosgenet (fonctionnement)

- **93%** des dons sont affectés à la mission sociale des établissements de la Fondation.

- **7%** des dons sont affectés à l'appel à la générosité publique.

## Modèle économique de la Fondation

La Fondation est reconnue d'utilité publique. Son fonctionnement est assuré par 200 salariés et 300 bénévoles. Elle reçoit un budget annuel de fonctionnement pour remplir ses missions de 14 356 681 € en 2016.



Ce modèle économique lie la Fondation aux décisions et orientations des pouvoirs publics aux côtés desquels elle souhaite agir. Malgré une faible part de fonds privés, la Fondation conserve son autonomie dans les choix de développement d'actions nouvelles.

Les dons ne font pas l'objet d'une affectation spécifique (sauf demande expresse du donateur) : ils sont mutualisés et globalisés pour mieux répondre aux missions des services qui ne bénéficient pas de fonds publics suffisants pour leur fonctionnement et pour créer de nouvelles actions en faveur des personnes les plus fragiles.

Le bénévolat au sein de la Fondation est centralisé sur l'action Brocante qui est un évènement important dans la collecte de fonds privés durant les deux ventes annuelles.

## Le compte d'emploi des ressources

emplois	emplois de 2016 en €	2015
Missions sociales (1)	13 392 898	21 335 050
Frais de recherche de fonds (2)	46 690	127 436
Frais de fonctionnement	834 995	849 333
Dotations provisionnelles	19 540	98 543
Excédent de ressources de l'exercice	141 580	1 289 496
<b>total des emplois</b>	<b>14 435 703</b>	<b>23 699 858</b>

ressources	ressources collectées en 2016 en €	2015
Ressources collectées auprès du public	624 672	505 065
Subventions et autres concours publics	512 782	512 550
Autres produits	13 219 226 (3)	22 548 542 (4)
Reprise provisionnelle et des autres ressources affectées non utilisées	79 021	133 701
<b>total des ressources</b>	<b>14 435 703</b>	<b>23 699 858</b>

1. La vente d'une propriété explique la différence entre les montants 2015 et 2016.

2. En 2015, les frais de recherche de fonds comprenaient aussi la totalité des frais de communication pour l'ensemble de la fondation. En 2016 nous avons isolé les montants liés à la collecte de fond.

3. Les « autres produits » sont en 2016 principalement constitués des fonds publics versés pour le fonctionnement des établissements (12 335,9 K€).

4. En 2015 les autres produits intégraient la vente d'une propriété.

## Chiffres clés 2016



**3 796** personnes accueillies dans nos établissements

Insertion par le logement et hébergement d'urgence **2 386** adultes accueillis

Protection de l'Enfance et prévention **1 410** enfants et adolescents suivis



**1 473** adultes et enfants reçus en accueil ponctuel de jour à Orée AJD

**607** personnes hébergées au sein des CHRS du pôle hébergement

**227** jeunes de moins de 25 ans hébergés au foyer de jeunes travailleurs MAJO Parilly

**554** enfants accueillis au titre de la protection de l'enfance en danger

**181** enfants partis en séjour avec AJD vacances

**413** jeunes suivis au titre de la prévention (suivi dans les quartiers et en ateliers)

