



Fondation **AJD**
Maurice Gounon

L'Essentiel

2022



En 2022, et tel que lors des 2 années précédentes nos activités se sont fortement développées au bénéfice des publics vulnérables. Ceci fut possible grâce à nos équipes motivées et professionnelles mais aussi et surtout grâce à nos amis et bienfaiteurs car les dons viennent alimenter nos fonds propres et nous permettent de tenir le rythme des

changements et des évolutions indispensables pour répondre aux besoins. Les dons nous donnent la liberté d'entreprendre et de lancer les actions nécessaires avec dynamisme et sans devoir attendre les éventuels financements publics.

Nous sommes heureux également de pouvoir compter sur notre belle brocante qui génère des activités pour notre Atelier Chantier d'Insertion et produit des moyens financiers pour nos services AJD Vacances et AJD Mirly. Le soutien des bienfaiteurs, quel que soit son montant, est une richesse inestimable pour nos actions en faveur de tous.

L'année fut tonique et les équipes engagées, malgré une revalorisation salariale incomplète décidée par l'Etat et qui génère, toujours aujourd'hui, des frustrations légitimes pour nos professionnels oubliés. Cette juste reconnaissance des métiers de l'humain doit se poursuivre pour tous, sans exception et en particulier dans notre secteur privé non lucratif qui n'a pas la capacité financière de porter le coût des revalorisations salariales.

Pour prendre soin des personnes les plus vulnérables, il faut des professionnels engagés donc des professionnels reconnus, car les métiers de l'humain portent en eux un noble dessein, empreint d'altruisme et d'avenir.

« La vraie générosité envers l'avenir consiste à tout donner au présent. » Albert Camus

Maryse Chevalier, Directrice Générale

La Fondation AJD Maurice Gounon, reconnue d'utilité publique, est un des acteurs principaux de la région lyonnaise dans les domaines de la protection de l'enfance, de l'hébergement et de l'insertion sociale et professionnelle.

Depuis 80 ans, sa mission est d'aider et accompagner les personnes les plus fragiles pour qu'elles retrouvent leur place dans la société et construisent leur avenir.

Les 20 établissements et services de la Fondation accueillent, protègent et accompagnent l'enfance et l'adolescence en danger, les adultes en risque d'exclusion sociale et les femmes victimes de violences familiales et conjugales.

« Les Amis du Jeudi Dimanche doivent offrir l'expérience d'une amitié durable. »

Maurice Gounon (1915 - 1999),
Fondateur des AJD en 1943

Modèle socio-économique de la Fondation AJD

- **O**rganisme à but non lucratif, la Fondation gère l'ensemble des ressources qui lui sont allouées en responsabilité et en toute transparence.
- - **Fonds publics** : subventions, dotations et prix de journée, qui lui sont accordés par la Métropole de Lyon, les Communes, les Départements et l'Etat. Ces financements publics sont intégralement alloués aux missions sociales de la Fondation, ainsi qu'au fonctionnement des établissements qui les mettent en œuvre.
- - **Fonds propres** : fonds issus de la générosité du public tels que dons, legs, donations et fonds liés aux revenus (loyers, cession d'actifs, activités commerciales des établissements). Les fonds propres permettent d'assurer le fonctionnement de la Fondation (pour partie, le siège et les fonctions supports) mais aussi de soutenir les actions sociales moins bien subventionnées comme le service AJD Vacances, le service AIDE et AJD Mirly. Une petite part des fonds propres est allouée à la communication de la Fondation et à l'appel à la générosité du public.

CHIFFRES CLÉS (31/12/2022)

Au 31 décembre 2022, la Fondation AJD comptait un effectif de **311** salariés dont **168** femmes et **143** hommes) auxquels s'ajoutent **180** bénévoles actifs pour la gestion de la Brocante.

5 403 personnes accompagnées par la Fondation AJD



Plateforme Enfance & Familles

- **262 mineurs** et jeunes majeurs pris en charge au titre de la protection de l'enfance (ASE & PJJ).
- **682 enfants et parents** sont partis en séjour avec AJD Vacances.

Territoire AJD Creuse

- **30 mineurs et jeunes majeurs** accompagnés dans la MECS (Maison d'Enfants à Caractère Social) de Bosgenet.

Prévention Spécialisée

- **962 jeunes** suivis par les équipes de Prévention Spécialisée, dont **111 jeunes** suivis par AJD Cycles.



Plateforme MNA

- **708 MNA et Jeunes Travailleurs** accueillis.



Plateforme Adultes & Insertion

- **1 739 adultes, jeunes travailleurs et familles hébergés** en CHR (Centre d'Hébergement et de Réinsertion Sociale) par le Pôle Orée AJD.
- **955 personnes accompagnées** par le service AIDE (Accompagnement Individuel des Demandeurs d'Emploi).
- **65 salariés en parcours d'insertion** professionnelle avec AJD Mirly.

ACCUEIL DE JOUR
ET GESTION DU N°
115 JEUNES

- **1 593** jeunes et familles accueillis, dont **322** hébergés au Pôle Orée
- **11 613** entretiens
- **183** douches
- **483** trousseaux vestimentaires
- **1 045** trousseaux d'hygiène
- **980** colis alimentaires

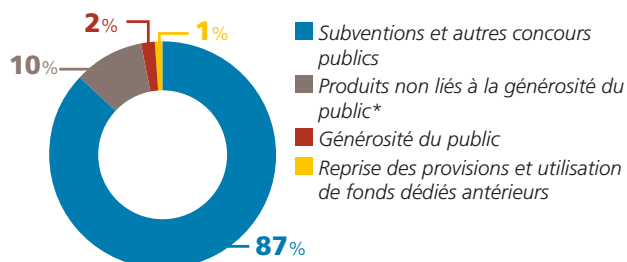
Les ressources de la Fondation et ses emplois

Les ressources de la Fondation

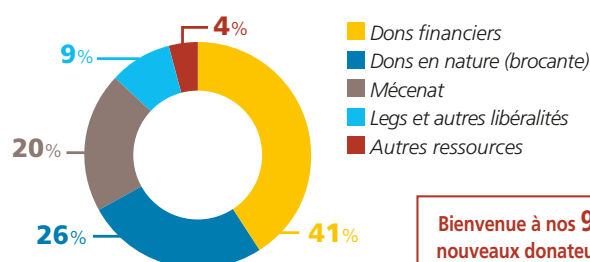
En 2022, le montant global était de **25 764 k€**, dont :

- **Fonds publics : 22 299 k€** (subventions, dotations et prix de journée versés à nos établissements et services).
- **Fonds collectés issus de la générosité : 598 k€** (dons, legs et donations) soit 2,3% des ressources globales de la Fondation (-45% par rapport à 2021).
- **Autres produits : 2 867 k€** (produits financiers, produits exceptionnels, vente de biens et services, reprise sur provisions).

RESSOURCES GLOBALES DE LA FONDATION (25 764 k€)



RESSOURCES ISSUES DE LA GÉNÉROSITÉ PAR TYPOLOGIE (598 k€)



Bienvenue à nos **98** nouveaux donateurs

* Transfert de charges d'exploitation, recettes d'exploitation, remboursements et autres produits.

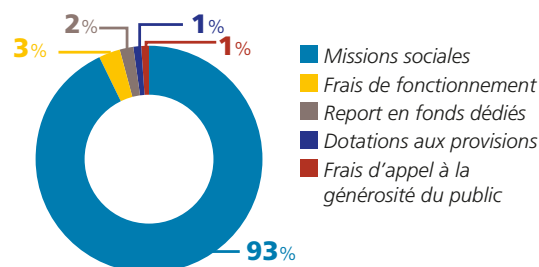
Les dons à la Fondation ont baissé dans leur globalité par rapport à 2021, du fait de l'absence de legs cette année. Néanmoins, il est important de noter que le montant des dons financiers a, pour sa part, augmenté de 23 % par rapport à 2021 et que le développement du mécénat d'entreprise (inexistant en 2021) a permis de collecter près de 117 k€.

Enfin, 180 bénévoles ont contribué à faire fonctionner la Brocante Solidaire de la Fondation en 2022. Ce temps passé est valorisé à 222 k€.

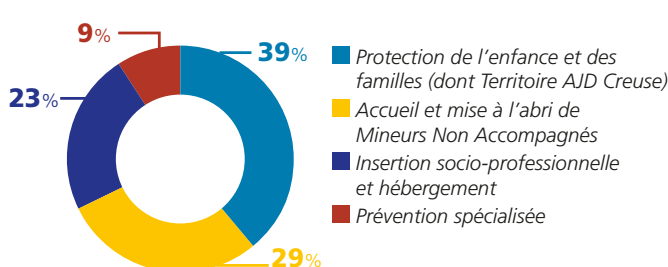
L'utilisation des ressources

93 % des charges globales, soit **24 564 k€** sont affectés aux missions de la Fondation : protection de l'enfance, accueil MNA, accompagnement social, logement/hébergement, insertion socio-professionnelles, prévention.)

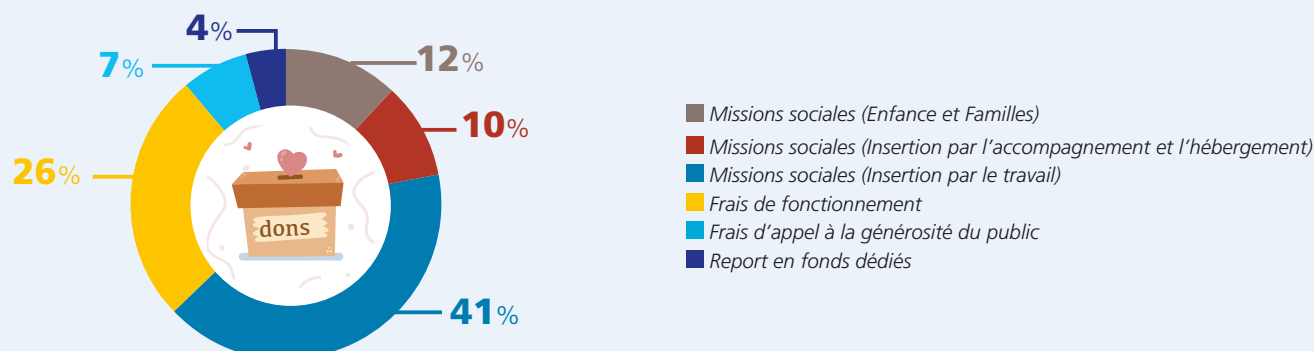
CHARGES GLOBALES (26 282 k€)



RÉPARTITION PAR MISSION SOCIALE (24 564 k€)



FOCUS SUR L'UTILISATION DES DONS (637 k€, DONT REPORT 2021)



La Fondation AJD a pu utiliser plus de ressources que de dons reçus cette année grâce à l'excédent de l'année 2021 (+39 k€).

Les frais de fonctionnement représentent une partie des frais de siège social de la Fondation et les charges de fonctionnement de la Brocante Solidaire.

Faits marquants

2022

NOUVELLE ÉQUIPE À RILLIEUX-LA-PAPE

Le Service de Prévention Spécialisée de la Fondation AJD s'est vu confier, par la Préfecture du Rhône, en partenariat avec la commune et la Métropole de Lyon, une nouvelle mission pour renforcer la prévention et la médiation à Rillieux-la-Pape, « Quartier de Reconquête Républicaine » (QRR).

Une équipe de cinq « éducateurs de rue » a été déployée sur le territoire pour aller à la rencontre des jeunes de 12 à 21 ans et leurs familles. Elle assure une présence sociale dans le quartier en journée et certains soirs de la semaine, ainsi qu'une permanence pour accueillir les jeunes.



La Préfecture du Rhône en tant que chef de file de ces nouvelles actions de Prévention Spécialisée a accordé sa confiance à la Fondation et nous avons hâte de relever le défi du travail de proximité avec les jeunes, bien trop souvent désœuvrés et habitués de l'école buissonnière !

« UNE PAUSE DANS LE FOREZ » BIENTÔT UNE RÉALITÉ...



Le Domaine de la Tour dans la commune de L'hôpital – Le – Grand, est un lieu magnifique situé dans la plaine du Forez, non loin de Lyon et de Saint-Etienne. Après avoir été une Maisons d'Enfants pendant de nombreuses années, les précédents locataires ont quitté le lieu, laissant à

l'association des Amis de la Tour la possibilité de trouver une nouvelle fonction à caractère social pour ce lieu. C'est la Fondation AJD qui en 2022 a vu sa candidature retenue pour être le nouveau locataire de ce très beau site. Nous souhaitons développer deux lieux distincts au sein de l'enceinte du domaine : un lieu de vie à dimension familiale et un lieu de séjours permanents, tous deux adaptés aux besoins de nos publics enfants et adolescents.

LE BUSS : BUREAU D'UTILITÉ SOCIALE ET SOLIDAIRE LANCÉ SUR LES ROUTES EN 2022

Après de rocambolesques aventures pour obtenir la livraison de notre véhicule aménagé en bureau connecté, la Fondation et l'équipe AJD AIDE remercient chaleureusement le Fond de dotation « La Rose des Vents » pour sa généreuse décision de contribuer au financement du B.U.S.S (Bureau d'Utilité Sociale et solidaire). La recherche inventive de notre équipe ne pourrait se concrétiser sans l'aide de mécènes car les idées nécessitent des moyens !

Notre équipe a maintenant la capacité à se rendre au plus près des personnes isolées dans des zones reculées du Département du Rhône. Ces personnes sont en situation précaire mais nous ne les voyons jamais dans les services sociaux, elles sont invisibles ! AJD AIDE leur propose une écoute, un accompagnement bienveillant, tout autant qu'une aide matérielle (distribution alimentaire et hygiène) un accès aux soins et démarches administratives.

LE DON EN TOUTE CONFIANCE : UN OBJECTIF ANNUEL INCONTOURNABLE POUR LA FONDATION



La Fondation AJD poursuit son travail d'amélioration continue en lien avec sa labellisation par le Don en Confiance. Ce label permet de garantir le respect

des quatre grands principes du don (respect du donateur, transparence, probité, désintéressement, recherche) et permet aux donateurs de s'assurer de la bonne utilisation des dons qui sont confiés à la Fondation. Nous avons changé de contrôleur en fin d'année et mettons tout en œuvre pour renouveler notre label en 2023.

Pour plus d'informations :
<https://www.donenconfiance.org/>



AHLAN : UNE STRUCTURE POUR ACCUEILLIR 10 MINEURS EN DANGER

Notre expertise dans l'accompagnement de jeunes en danger présentant des troubles multiples et notre savoir-faire dans l'accueil de Mineurs Non Accompagnés (MNA) nous a permis de proposer un projet « sur mesure » à la Protection Judiciaire de la Jeunesse (PJJ) afin de créer un nouveau service dédié à des publics totalement en errance, perturbés, inscrits dans des parcours de



prostitution, de délinquance, en grande détresse, en voie d'exclusion, en prise avec la toxicomanie. Le service « AHLAN » a ouvert en octobre 2022, sous statut de service expérimental. Basé sur le projet de notre Service d'Accompagnement Personnalisé en Milieu Naturel, le service AHLAN a donc comme but premier de permettre à l'équipe éducative de tisser un lien de confiance et de légitimité éducative avec chaque jeune à partir des besoins repérés.

AHLAN propose une approche très personnalisée et n'a donc qu'un effectif limité à 10 places.

NOUVEL ÉTABLISSEMENT DANS LA CREUSE : ORIGAMIE

En septembre 2022 la Fondation AJD avec le soutien de sa Maison d'Enfants à Caractère Social de BOSGENET, a remporté un appel à projet publié par le département de la Creuse (23) pour créer une structure d'accueil dédiée aux Mineurs Non Accompagnés. ORIGAMIE a donc vu le jour en novembre à Guéret.

ORIGAMIE est un établissement qui héberge et accompagne 70 mineurs et majeurs âgés de 15 à 19 ans. Ces jeunes sont en parcours d'insertion sur le territoire creusois. La plupart d'entre eux est arrivée en France à l'issue d'un parcours migratoire difficile et violent et leur souhait est de s'insérer en

France, d'y travailler et d'y établir leur vie future. A la Fondation AJD, nous sommes enchantés de développer notre action dans le département de la Creuse où notre maison d'enfants de BOSGENET existe déjà !



Une partie de l'équipe d'ORIGAMIE et au centre la directrice des services départementaux de Protection de l'Enfance de Guéret.

POMME D'API AUGMENTE SON ACTIVITÉ D'ACCUEIL DES JEUNES MAJEURS

Dans la continuité du Plan Pauvreté du gouvernement qui indique viser « zéro sortie sèche » pour les jeunes de l'Aide Sociale à l'Enfance et à la suite de l'amendement de la loi Taquet qui interdit le placement des jeunes à l'hôtel, la Métropole de Lyon a la volonté de largement augmenter sa capacité d'accueil et d'accompagnement de jeunes majeurs. C'est ainsi qu'elle nous a sollicités pour l'augmentation du nombre de places de notre Service Jeunes Majeurs Pomme d'Api.

Le service, hier doté de 20 places, est passé à 35 places en fin d'année 2022. Il s'adresse à des jeunes âgés de 18 à 21 ans signataires d'un contrat d'aide jeune majeur et souhaitant bénéficier d'un accompagnement éducatif pour construire leur projet d'insertion professionnelle. Ils sont accueillis en appartements co-partagés.



LA BROCANTE (TOUJOURS) SOLIDAIRE DES AJD

Comme chaque année, nous avons organisé nos deux grandes Brocantes Solidaires.

Les 180 bénévoles, les équipes d'AJD Mirly et de la Brocante ont permis à chacun de profiter de ces deux temps où la convivialité et une météo clémente étaient au rendez-vous !

La Brocante Solidaire est un cercle vertueux qui permet de récupérer des dons en nature de particuliers, de les trier, redistribuer à ceux qui en ont le plus besoin et, pour les autres dons, de les revendre lors des ventes. Tous les bénéfices de la brocante permettent de financer les actions de la Fondation AJD en faveur des enfants et des adultes en difficulté. En 2022 la Fondation a réalisé un résultat brut de 150 k€ grâce aux dons d'objets, à sa clientèle toujours très nombreuse et à la mobilisation des bénévoles.



OUVERTURE DE L'ATELIER DE TRANSFORMATION ALIMENTAIRE

L'Atelier Chantier d'Insertion AJD MIRLY, structure spécialisée dans l'insertion professionnelle, compte une nouvelle corde à son arc avec la création et l'aménagement d'un nouvel espace de travail dédié à la transformation alimentaire. Cet atelier nous permet de répondre à des objectifs multiples : réduire le gaspillage de denrées, lutter contre la précarité alimentaire tout en favorisant l'insertion par l'activité économique et permettre à nos usagers de manger de façon plus équilibrée (légumes et fruits en particulier). Ce bel et grand espace de travail totalement équipé avec du matériel professionnel accueille 10 salariés en insertion, accompagnés d'une encadrante technique.



La e-boutique de la Fondation est en ligne

AJD Mirly, l'atelier d'insertion de la Fondation AJD, fabrique un grand nombre d'objets de qualité destinés à la vente aux particuliers. Tous les produits sont maintenant disponibles à l'achat sur notre boutique en ligne. Une adresse unique regroupe le site internet et la e-boutique : www.fondation-ajd.com

AJD VACANCES, BIEN PLUS QUE DES VACANCES !



Tout au long de l'année, les séjours d'AJD Vacances enchantent enfants et parents. Les séjours sont ouverts à tous, surtout aux personnes et aux foyers n'ayant pas les moyens ou le temps de partir régulièrement en vacances.

C'est la mission même du service, permettre à tous de

prendre du temps pour soi, découvrir de nouvelles expériences et profiter d'un moment de paix, tout en créant des souvenirs inoubliables.

Pour l'année 2022, le service Vacances a voulu développer le travail avec les jeunes placés en Maison d'Enfants à Caractère Social (MECS) pour permettre à de nombreux enfants confiés à des établissements de participer aux séjours AJD Vacances en toutes saisons !

Pour ces enfants et adolescents placés, ces vacances ont été un véritable bol d'air et une occasion de découvrir de nouvelles activités !

Retrouvez l'intégralité des faits marquants dans les Histoires Vraies 2022 sur www.fondation-ajd.com/histoires-vraies_ajd/

Points clés du bilan

ACTIF	Au 31/12/22	Au 31/12/21	PASSIF	Au 31/12/22	Au 31/12/21
Actif immobilisé net	15 019 k€	15 028 k€	Fonds propres	17 167 k€	17 864 k€
Créances diverses	4 644 k€	3 083 k€	Fonds dédiés & provisions	1 108 k€	673 k€
Disponibilités et valeurs mobilières de placement	5 915 k€	6 780 k€	Dettes diverses	7 303 k€	6 353 k€
Total	25 578 k€	24 891 k€	Total	25 578 k€	24 891 k€

Toutes les informations de ce document sont issues des rapports financiers de l'année 2022, disponibles sur le site internet de la Fondation (<https://www.fondation-ajd.com/gouvernance-et-financement>) ou obtenus sur simple demande.

La Fondation AJD Maurice Gounon est reconnue d'utilité publique. Ses comptes sont publiés et certifiés par un commissaire aux comptes.

Un grand merci à tous nos partenaires



FONDATION AJD MAURICE GOUNON - 3 montée du Petit Versailles - 69300 Caluire - Tél. 04 78 08 23 83

www.fondation-ajd.com

Rejoignez-nous !

