



Fondation **AJD**
Maurice Gounon

Rapport Moral & Financier

Au titre de l'exercice clos au 31 décembre 2023

Fondation AJD Maurice Gounon

3 montée du Petit Versailles - 69300 Caluire & Cuire



Table des matières

| | |
|---|-----------|
| Edito..... | 3 |
| La Fondation AJD..... | 4 |
| Chiffres Clés 2023..... | 8 |
| Rapport Moral du Directoire..... | 9 |
| Les grandes orientations de la Fondation..... | 9 |
| Les enjeux à relever pour les années à venir..... | 11 |
| Rapport d'activités 2023..... | 15 |
| Quoi de neuf à la Fondation ?..... | 16 |
| La Plateforme Enfance & Familles..... | 18 |
| Le Territoire Creuse..... | 20 |
| La Prévention Spécialisée..... | 21 |
| La Plateforme MNA..... | 23 |
| La Plateforme Adultes & Insertion..... | 25 |
| Rapport Financier 2023..... | 27 |
| Remerciements..... | 31 |



**Armand
Rosenberg,
Président du
Directoire et
Directeur Général**

Edito



Chères Amies, Chers Amis,

Agir pour que 6 544 personnes ne soient pas seules face aux difficultés qu'elles rencontrent ! C'est l'une des fiertés que l'on ressent en entrant dans le collectif de la Fondation AJD.

Alors que je rejoins la Fondation je suis si impressionné par la force qui s'en dégage. Au fil de l'année 2023, l'engagement profond qui caractérise les AJD a été à l'œuvre produisant les impressionnants résultats que vous vous apprêtez à découvrir. Le travail passionné des équipes a conduit à accompagner 20% de bénéficiaires de plus que l'année précédente.

Les professionnels, les bénévoles et tous les acteurs engagés méritent que la société les regarde. Je nous invite à prendre le temps de recevoir ce que chacun d'eux a donné. C'est ce qui nous donnera l'énergie de le rendre à des personnes ayant besoin.

Chaque année se poursuit la création de nouvelles solutions. Vous serez frappés au fil de la lecture par la création d'une équipe de santé mobile et de plusieurs nouvelles activités. Cette culture de l'innovation qui caractérise la fondation depuis 80 ans est toujours vivace.

Ainsi les nombreuses personnes que j'accueille pour leur présenter la Fondation sont frappées par une double émotion. Tout d'abord l'énergie de tous ceux qui leur expliquent comment ils agissent auprès des personnes vulnérables. Ensuite l'inventivité dont ils font preuve pour ne pas laisser les personnes seules face aux barrières qui se dressent sur leur route.

Acteurs publics, Société Civile, Citoyens, suivez avec nous ce chemin d'innovation au service de ceux qui sont en danger ou en voie de l'être. Agissons non pas pour mais avec ces personnes afin de créer la communauté nécessaire à tout être humain pour faire face aux accidents de l'existence.

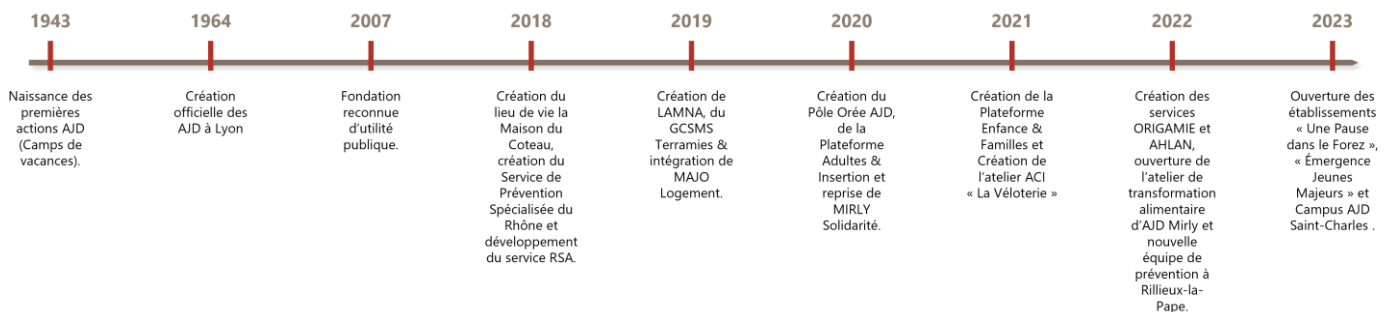


La Fondation AJD

L'histoire des AJD

Fondation reconnue d'utilité publique depuis 2007, les **Amis du Jeudi Dimanche** (AJD) agissent depuis 80 ans au service de la Protection de l'Enfance et de la lutte contre l'exclusion.

Pendant la 2ème guerre mondiale, au Puy-en-Velay, le Père Maurice Gounon a commencé son œuvre en protégeant des jeunes en difficulté ou en voie d'exclusion. Son but chaque jour était d'aider ceux « qui n'ont personne ».



NOTRE MISSION

La Fondation AJD **aide et accompagne les personnes les plus fragiles** pour qu'elles **retrouvent leur place dans la société et construisent leur avenir.**

Une culture d'accueil, particulière à la Fondation

L'engagement professionnel et personnel des salariés et bénévoles repose sur des valeurs et convictions d'accueil perpétuées par le Père Gounon : être là pour ceux qui en ont le plus besoin et chercher ensemble des solutions personnalisées qui conduisent à améliorer leurs conditions de vie.

« Les Amis du Jeudi Dimanche doivent offrir l'expérience d'une amitié durable »

Père Maurice Gounon, Fondateur des AJD

- **ACCUEILLIR** : La première rencontre doit signifier à celui qui arrive, porteur de mille souffrances, qu'il est unique et digne d'intérêt.
- **ÉDUQUER** : Toute personne a droit à une éducation. Nous accompagnons chaque enfant et adolescent qui nous est confié dans sa scolarité.
- **INTÉGRER** : Apprendre à vivre ensemble c'est devenir citoyen. Apprendre à « faire société », c'est d'emblée croire à un futur et avoir envie de créer une histoire avec les autres.
- **PRÉVENIR** : Aller à la rencontre des jeunes dans la rue, pour désamorcer les risques de déscolarisation, de marginalisation, de délinquance et de radicalisation.
- **INSÉRER** : Donner à chacun confiance en ses capacités grâce à des ateliers qui procurent une première expérience au travail ou à des formations spécifiques organisées par la Fondation.

Qui aidons-nous ?

Bien que la majorité des actions de la Fondation soit dédiée à la Protection de l'Enfance en danger, et à l'hébergement social, elle apporte son aide à toutes les personnes en difficulté :

- **Des enfants et adolescents** âgés de 6 à 18 ans, placés sur décision des juges pour enfants en raison de maltraitances ou de négligences graves.
- **Des jeunes majeurs** en grande précarité orientés par la MVS (Maison de la Veille Sociale), l'ASE (Aide Sociale à l'Enfance) ou la PJJ (Protection Judiciaire de la Jeunesse).
- **Des femmes de 18 à 60 ans**, en voie d'exclusion et/ou confrontées à des violences conjugales.
- **Des Mineurs Non Accompagnés** en danger, issus de l'immigration, mis à l'abri sur décision de l'ASE.
- **Des adultes en insertion** sociale et/ou professionnelle en rupture avec l'emploi

Des actions pour « offrir une réponse à chacun »

La Fondation AJD dispose d'un siège social centralisant la gestion de 26 structures et services qui se composent de dispositifs diversifiés

- Des Maisons d'Enfants à Caractère Social, Foyers d'Adolescents, lieux de vie sécurisés pour les enfants et adolescents, actions loisirs et vacances adaptées offrant un soutien à la parentalité,
- Des centres d'hébergement pour jeunes adultes 18 à 25 ans, des accueils de jour pour l'urgence avec lieux d'écoute, et gestion du numéro 115 jeunes,
- Des actions de prévention et travail de rue avec accompagnement social,
- Des résidences d'accueil pour l'insertion des jeunes de 16 à 30 ans (Foyer de jeunes travailleurs, appartements partagés pour la mise à l'abri d'adolescents mineurs isolés),
- Des ateliers d'insertion professionnelle pour demandeurs d'emploi et pour lutter contre le décrochage scolaire,
- Des dispositifs diversifiés pour aider les femmes victimes de violences,
- Des services d'accompagnement pour les bénéficiaires des minimas sociaux.
- Un Atelier Chantier d'Insertion (ACI) pour la réinsertion par le travail de personnes très éloignées de l'emploi.

LA MÉTHODE AJD

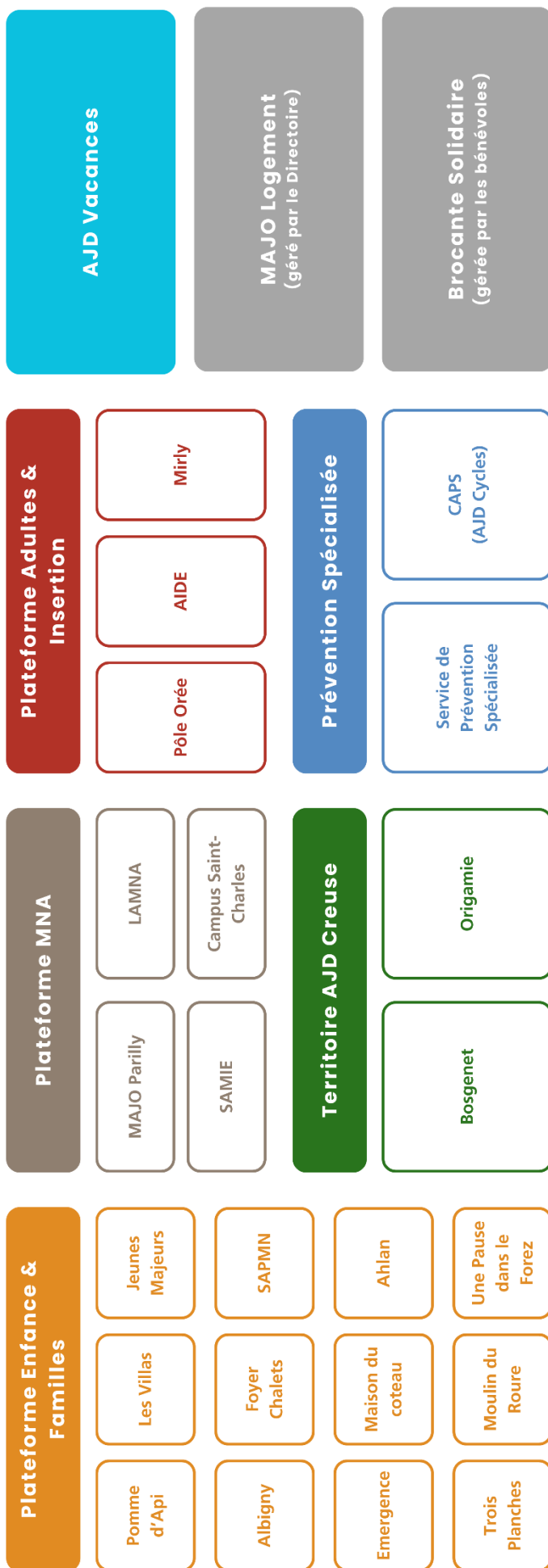
L'ensemble des établissements et services de la Fondation AJD forme un dispositif global avec plus de 300 salariés et 214 bénévoles au service d'une réponse souple, diversifiée et adaptée aux besoins de chacun.

Pour chaque personne accueillie et chaque enfant accompagné par nos services, nous élaborons un « projet personnalisé » afin que chacun puisse évoluer et construire son parcours de vie autonome tout en accédant à tous ses droits.

Nous construisons des réponses dans le cadre de nos habilitations et agréments : protection, prévention, accueil d'urgence, insertion sociale et professionnelle, soutien aux parents, accompagnement des plus vulnérables, etc.

Nous exerçons notre mission dans une dynamique du « aller-vers », et visons à favoriser l'accès de tous à l'autonomie et au mieux-être.

LES ÉTABLISSEMENTS DE LA FONDATION



La Fondation compte 26 structures organisées en 3 "plateformes", 1 territoire et des établissements et services gérés individuellement. Les structures sont majoritairement situées en région Auvergne-Rhône-Alpes excepté le Territoire Creuse en Nouvelle Aquitaine.

21 structures sont situées dans la Métropole de Lyon (69), une dans le département du Rhône (69), deux dans la Creuse (23), une dans la Loire et une dans le Puy de Dôme (63).

Elle gère également l'établissement TERRAMIES au sein du Groupement de Coopération Social et Médico-Social (GCSMS) ReYance.

Chiffres Clés 2023

*6 544 personnes accompagnées par la Fondation AJD
(+21 %)*

324 salariés dont 168 femmes et 156 hommes

Plateforme Enfance & Familles

- 267 mineurs et jeunes majeurs pris en charge au titre de la protection de l'enfance (ASE & PJJ).
- 717 enfants et parents sont partis en séjour avec AJD Vacances.

Territoire AJD Creuse

- 37 mineurs et jeunes majeurs accompagnés dans la MECS (Maison d'Enfants à Caractère Social) de Bosgenet.
- 241 Mineurs Non Accompagnés hébergés et accompagnés par l'établissement Origamie.

Prévention Spécialisée

- 1 101 jeunes suivis par les équipes de Prévention Spécialisée.
- Dont 110 jeunes suivis par AJD Cycles.

Plateforme Mineurs Non Accompagnés (MNA)

- 609 MNA et Jeunes Travailleurs accueillis.

Plateforme Adultes & Insertion

- 2 043 jeunes accompagnées par l'accueil de jour de l'Orée AJD
 - Dont 309 personnes hébergées par le service Urgence.
- 133 personnes hébergées en insertion dans les CHRS (Centre d'Hébergement et de Réinsertion Sociale) du Pôle Orée.
- 953 personnes accompagnées par le service AIDE (Accompagnement Individuel des Demandeurs d'Emploi).
- 51 salariés en parcours d'insertion professionnel avec AJD Mirly

L'ACCUEIL DE JOUR, « 115 JEUNES » EN QUELQUES CHIFFRES :



- **15 933** entretiens
- **581** douches
- **199** collations
- **2 699** Colis alimentaires

Rapport Moral du Directoire

Les grandes orientations de la Fondation

Au fil du temps, les dispositifs AJD se sont développés au service des besoins des politiques publiques de prévention, protection, insertion et logement pour que « **nous ne laissions jamais personne au bord du chemin** » tel que le Fondateur Maurice Gounon le défendait. Affirmant des valeurs fortes de laïcité et de solidarité, s'appuyant sur des statuts RUP, la Fondation AJD pilote directement ses établissements et travaille en lien avec les autorités de l'État, de la Métropole, des Départements, Communes. Elle rend compte aussi à ses bénéficiaires (voir le détail dans le rapport d'activité qui suit).

Hélas, les besoins sont de plus en plus importants et les limites de l'activité sont d'abord institutionnelles. Qu'est-ce que la société est prête à payer pour cette prise en charge ? Quel intérêt cela représente-t-il pour les politiques ? Quel niveau de désordre est tolérable pour nos contemporains avant qu'ils souhaitent qu'une action soit mise en place, et donc qu'elle soit financée ?

Nous sommes d'abord face à un choix de société plutôt que devant une problématique de besoin, notre créativité en matière de projets ne se réduit donc pas à notre légitimité à être là, mais dépend des choix faits par les politiques publiques pour soigner la société des maux qu'elle crée elle-même. Les réponses apportées aujourd'hui par les AJD sont organisées à partir de plusieurs orientations prioritaires des politiques publiques que sont la protection de l'enfance, la prévention et l'insertion par le logement et l'activité économique.

Protection de l'Enfance

Le travail quotidien en protection de l'enfance est un éternel recommencement nous le constatons chaque jour à l'aune d'une actualité qui interpelle nos politiques publiques ébahies par des violences mortelles perpétrées contre des mineurs et/ou par des mineurs. Nos équipes y sont directement confrontée et doivent trouver le courage de recommencer chaque jour, car les jeunes confiés sont animés par une rage contre le monde entier et contre eux-mêmes ! Leur violence fait souvent douter l'éducateur et l'institution. Enjeux majeurs pour notre société, la protection de l'enfance se doit de favoriser l'éducation et la protection pour tous les mineurs - y compris les MNA (mineurs non accompagnés) - et l'implication des parents dans l'éducation de leurs enfants. Cette mission fondamentale nécessite de la créativité et de l'agilité de la part des associations qui agissent au quotidien. C'est ainsi qu'en lien avec la PJJ nous avons récemment innové dans la prise en charge spécifique de mineurs délinquants avec

notre service AHLAN Bienvenue et que faisant suite aux orientations de la Loi d'Adrien Taquet, et en lien avec la Métropole de Lyon, nous avons répondu aux besoins des jeunes majeurs avec la création d'Émergence.

Notre territoire d'intervention AJD est situé principalement en région AURA mais notre implantation historique dans la Creuse avec la maison d'enfants de BOSGENET fait exception et nous dirige également vers l'Aquitaine. En 2022/2023, le département de la Creuse a renouvelé sa confiance à la Fondation qui a été lauréate de l'appel à projet pour gérer la mise à l'abri des MNA. A la suite de quoi notre établissement ORIGAMIE a été créé fin 2022 et a doublé son nombre de places d'accueil en 2023 pour répondre à l'urgence.

Prévention

Notre système éducatif aujourd'hui porte trop d'intérêt à ce qui manque, l'attention est prioritairement portée sur ce qui fait bruit, sur le sensationnel médiatique : des voitures qui brûlent, des rodéos, des mineurs harceleurs, des règlements de compte entre bandes rivales, etc. Or le message doit changer et il faut commencer par s'appuyer sur ce qui est déjà là, sur l'existant. Notre attention doit être portée, en amont, sur ce qui fait désir chez ces adolescents auteurs de troubles et sur ce qui va les mobiliser. C'est cela le travail de prévention :

- proposer des temps d'aventure en colo à des enfants désœuvrés dans leur cité,
- organiser des chantiers éducatifs,
- initier des partages d'expériences destinés à des mamans seules et à des parents déficients dans l'éducation de leurs enfants,
- proposer du répit à des mères tellement épuisées qu'elles deviennent négligentes avec leurs enfants,
- organiser une présence dans les rues et citées avec les équipes éducatives de prévention spécialisées, etc.

Aller au-devant de la jeunesse dans les rues, mais aussi dans les collèges et lycée et au sein de la famille, ceci est le travail de nos services AJD Vacances et Prévention Spécialisée.

La prévention se mesure difficilement au profit d'actions plus directement visibles, or nous avons vu avec les émeutes en 2023, combien il est important que notre jeunesse trouve des réponses adaptées à ses besoins. **« Les Bataillons de la Prévention » en sont une !** Ce dispositif initié par l'État a vu cette année un travail de concert entre la Préfecture, la Mairie de Rillieux, la Métropole et l'équipe des AJD qui agit sur le terrain. Au regard de ses bons résultats, il a été reconduit par l'État en 2024. Ce dispositif mis en œuvre fin 2022 par la Fondation est l'exemple de ce qu'il faut faire, à savoir : travailler ensemble, y compris avec les habitants et la

jeunesse de nos territoires, éducateurs et médiateurs, ensemble pour convaincre, expliquer, proposer, animer, écouter, prévenir les dérapages des enfants dès le plus jeune âge.

Insertion par le logement et le travail

Toutes les personnes que nous accompagnons vivent une rupture, une perte, une maltraitance, un accident de la vie... Chacune, à sa façon, porte cette blessure inscrite dans sa chair et, si elle cicatrise avec le temps, elle peut néanmoins faire obstacle aux projets de la personne car les peurs liées à un ineffaçable passé sont des freins qui empêchent d'avancer et inscrivent les jeunes dans la répétition de ce qu'ils connaissent, les poussent à rompre le lien et à décrocher de l'effort du changement.

L'accompagnement des adultes proposé par AJD doit donc aider les personnes à rebondir dans leur vie pour prévenir l'exclusion : accueil d'urgence, gestion du 115 jeunes, hébergement en CHRS, en logement, accompagnement des victimes de violences conjugales, formation en ateliers chantiers d'insertion, lutte contre la marginalisation des jeunes SDF, accompagnement des bénéficiaires du RSA et du RSJ, etc., nous avons largement diversifié nos actions durant ces dernières années. En 2023 le travail avec Convergence s'est lui aussi renforcé. Mais la forte baisse de l'attractivité des métiers commence à nous impacter et les difficultés de recrutement ont été croissantes en 2023.

Les enjeux à relever pour les années à venir

Des métiers qui ont du sens mais peu de reconnaissance

Nos professionnels, qu'ils soient travailleurs sociaux, moniteurs d'atelier, secrétaire, agents logistiques, sont tous impliqués dans le travail d'accueil des personnes mais, force est de constater que nos métiers souffrent aujourd'hui d'une très forte baisse d'attractivité car ils ne sont pas reconnus à la hauteur de la contrainte et de l'investissement qu'ils réclament, en particulier dans nos internats de Protection de l'Enfance, dans nos hébergements en fonctionnement continu et services d'urgence .

Le travail social demande empathie, honnêteté, une vraie curiosité et une considération positive pour l'autre. C'est un travail qui ne peut être bien fait sans plaisir ni envie. « Nous

aimons les gens, sans cela nous ne ferions pas ce métier... » nous savons cela maintenant avec certitude aux AJD. Notre culture a toujours été inscrite dans cette veine, car créer du lien ne veut rien dire d'autre que d'être là pour celui qui arrive, fragilisé par mille souffrances (et cela même à 17 h un vendredi soir !) Être là, signifie avoir envie de l'accueillir.

Tous, professionnels et bénévoles développent des savoirs faire et des façons d'être pour replacer un jeune, un adulte, dans le lien, la parole, l'estime de soi et donc dans la vie. Nos pratiques sont naturellement affectées par l'évolution des mentalités, des représentations et des lois, mais il existe néanmoins des constantes liées au travail de nos professionnels, dont l'exigence est une des principales. En effet le travail social touche le cœur même de nos existences individuelles et collectives, au plus profond d'actions anodines se jouent la réalité de la vie des personnes. Alors la revalorisation de nos professionnels doit être la priorité du gouvernement car ce sont ces métiers très exigeants « du prendre soin » qui aident notre société à construire et à garder son humanité.

AJD, 80 ans d'existence et d'action au service des plus fragiles :

En 2023 les AJD ont eu 80 ans et ont célébré cet événement dans la joie (voir dans ce rapport les faits marquants). Nous pouvons être fiers du chemin parcouru et nous avons aussi l'outrecuidance de penser que nous allons encore faire mieux dans les 80 années à venir !

L'équipe des salariés et bénévoles d'AJD incluant son conseil de surveillance, est avant tout passionnée et porte optimisme et clairvoyance, toutes deux nécessaires, chaque jour pour ne pas baisser les bras face à tant d'adversité. Après 80 ans d'expérimentation, nous sommes aujourd'hui sûrs qu'à 13 ans, quels que soient les actes commis et difficultés rencontrées, un enfant a la vie devant lui pour se construire, et il pourra compter sur les équipes de la Fondation AJD pour l'y aider !

À l'âge de 80 ans, les AJD savent qu'aimer les gens et aimer la vie permet d'évacuer le tragique de chaque situation et que le travail social, parmi tous les métiers, est le plus noble mais aussi le plus exigeant, car nous sommes au service de tous. Éducation, prévention, protection, inclusion, insertion, hébergement, accueil d'urgence, etc...

Les défis à relever seront nombreux :

- Éviter l'hégémonie de grosses organisations et groupes lucratifs (se rapprocher, se renforcer...)
- Rester un opérateur incontournable pour nos partenaires publics grâce au développement permanent de notre savoir-faire (Accueil inconditionnel, accueil d'urgence, transparence, disponibilité...).
- Continuer à développer notre notoriété en nous appuyant sur qualité et le professionnalisme de nos structures (communiquer sur la réalité et ce qui donne du sens à notre projet de fondation.)
- Relever le défi des RH par la formation et la valorisation des métiers de nos secteurs
- Relever le défi de l'innovation permanente plutôt que l'adaptation aux besoins identifiés par les politiques publiques
- Développer les synergies partenariales avec des opérateurs associatifs porteurs de valeurs proches de celles d'AJD pour renforcer les compétences, la diversité des réponses et les équilibres financiers, tel que nous l'avons fait sous différentes formes avec Relyance en 2019 et la Fondation ARALIS en 2023.
- Les métiers « de l'humain vers l'humain » apportent une plus-value qui n'est rien moins que construire l'avenir des personnes et donc construire l'avenir de notre société... quel fabuleux projet pour la Fondation dans les prochaines années !

Pour conclure...

La Fondation doit se projeter dans une place de « remue-méninges » auprès des représentants des politiques publiques. Elle doit surtout occuper une place où la relation est symétrique avec les institutions, et refuser l'assignation à une place subordonnée d'exécutant. Les systèmes opérant à plusieurs niveaux sont souvent dans des dimensions temporelles très lentes pour ce qui concerne l'institutionnel alors même que l'organisation de la Fondation est bien plus restreinte, donc bien plus souple, plus vive et réactive. La Fondation doit donc rester en veille et devenir, encore davantage qu'aujourd'hui, une force de proposition auprès des autorités et lancer des projets innovants, sans attendre un feu vert souvent très long à venir. Pour ce faire, la Fondation doit continuer à mobiliser des fonds privés pour avoir les moyens de réaliser ses ambitions !

Aujourd'hui plus qu'une « institution » (terme qui renvoie à quelque chose de figé) les AJD sont devenues une Fondation avec sa propre dynamique. Telle une entreprise sociale au service des plus démunis, l'organisation s'est mise en ordre de marche, pour entreprendre, en conciliant au mieux, efficacité des moyens et esprit de service.

Mais cela n'est pas suffisant car le sens du service et l'efficacité, de nombreuses entreprises peuvent s'en prévaloir. Il faut aussi que la Fondation garde le sens de la mission et l'originalité de ses réponses. Nous ne pouvons pas être cantonné à la production de services, nous devons garder ce qui fait notre vraie richesse, notre créativité, notre manière de regarder ceux auxquels nous souhaitons apporter des réponses concrètes. Le Père Gounon nous a appris à regarder l'humanité des jeunes avant leur détresse, pour apporter des réponses qui ne soient pas que matérielles. C'est cette manière de regarder l'autre, cette espérance que l'on met en lui que nous voulons préserver et pérenniser dans les années à venir.

Pour le Directoire,
Maryse Chevalier

Rapport d'activités 2023

Janvier

- Création du Territoire AJD Creuse suite à l'ouverture de notre deuxième établissement Origamie.
- Réception des travaux du Mille Club, montée du Petit Versailles pour accueillir les services administratifs AJD.
- Ouverture de l'établissement "Une Pause dans le Forez".

Mars

- Évaluation avec le CSE du travail sur les risques psycho-sociaux au sein de la Plateforme Adultes & Insertion.

Avril

- La direction de la Fondation AJD membre de la délégation de la Métropole de Lyon est partie à Glasgow pour partager les expérimentations écossaises sur le Logement d'Abord.
- Brocante Solidaire du Printemps

Mai

- Déménagement du service AIDE dans ses nouveaux locaux rue des Deux Amants (69009).
- Lancement du processus de recrutement du nouveau DG en prévision du départ en retraite de Maryse Chevalier.
- Visite de l'établissement du Moulin du Roure par l'ASE Métropole de Lyon et Puy de Dôme pour le renouvellement de l'habilitation.

Juillet / Août

- Séjours familles AJD Vacances : une semaine de déconnexion.
- De nombreux chantiers éducatifs organisés par le Service de Prévention Spécialisée
- Changement de directeur pour la plateforme adulte insertion

Septembre

- Journée anniversaire 80 ans des AJD sous le haut patronage de Charlotte Caubel (Secrétaire d'Etat à la protection de l'Enfance auprès de la première ministre) et de Bruno Bernard président de la Métropole de Lyon, et en présence de Jean Pierre Rosenzweig ancien président du tribunal de Bobigny
- réception des travaux Campus St Charles avec la Congrégation

Octobre

- Premiers pas pour l'équipe mobile de la Plateforme Enfance & Familles
- Négociation du protocole d'accord préelectoral avec les organisations syndicales
- Ouverture de l'établissement "Émergence Jeunes Majeurs".

Novembre

- Brocante Solidaire de Noël - 40 ans de la brocante
- Rencontre avec Département du Rhône pour travailler sur la mise en oeuvre d'un nouveau lieu de vie pour mineurs
- Ouverture du Campus AJD Saint-Charles : 45 logements à destination des jeunes (18-30 ans)

Décembre

- Vente des produits d'AJD Mirly au marché de Noël Place Carnot et dans le Pop-up store de la Part-Dieu "La fabrique de Noël"
- cloture des élections du CSE
- Finalisation du Recrutement du nouveau Directeur Général qui entrera en fonction en 2024

Chaque jour, les salariés de la Fondation font un travail remarquable pour aider les personnes qui leur sont confiées. Ce sont ceux-là même qui nous permettent, cette année encore, de mettre en lumière ces actualités marquantes de l'année, la signature de nouveaux partenariats, la création de nouveaux séjours, la mise en place de nouvelles actions ou le développement de nouveaux services, toujours dans l'intérêt des publics fragilisés qui sont orientés vers nos structures dans le cadre de notre mission.

Quoi de neuf à la Fondation ?

Les AJD ont 80 ans !

Le 28 septembre 2023, les Amis du Jeudi et du Dimanche ont célébré leurs 80 ans d'existence avec une journée mémorable marquée par des discours, des rencontres et la projection d'un film sur leurs actions et les défis à venir dans le domaine de l'action sociale.

Des personnalités politiques telles que Charlotte Caubel (Secrétaire d'état chargée de l'enfance) et Bruno Bernard (Président de la Métropole de Lyon) ont exprimé leur soutien et leur engagement envers la Fondation. La journée a également mis en avant le rôle des jeunes accueillis par la Fondation AJD, ainsi que ses partenaires et bénévoles. Les activités de la journée, y compris les performances des jeunes et les discours des professionnels, ont souligné l'importance de l'engagement commun envers les plus vulnérables.

Le discours de Maryse Chevalier a affirmé l'engagement continu de la Fondation pour les 80 prochaines années, soulignant l'importance du travail social et de la protection de l'enfance dans la construction de l'avenir de la société.

Jean-Pierre Rosenczveig, grand témoin de la journée et magistrat engagé, a souligné les défis et les lacunes dans la protection de l'enfance, appelant à une meilleure prise en compte des droits de l'enfant et à une réflexion sur le rôle de la famille dans la société moderne.

40 ans de ventes, de rencontres et de bonne humeur pour la Brocante Solidaire !

En février 1983, le Père Gounon convoque des inconnus répondant à son appel dans Histoires Vraies d'hiver 82 pour organiser une brocante caritative. Malgré ses doutes initiaux, il se laisse convaincre par leur enthousiasme. La brocante de l'Abécédaire naît six mois plus tard dans le sous-sol d'une paroisse à Lyon, devenant un événement incontournable après 40 ans. Rebaptisée "Brocante Solidaire des AJD", elle est désormais un symbole d'engagement envers les démunis.

Fin novembre, les 180 bénévoles ont tout donné pour faire de cette édition spéciale un événement marquant quatre décennies de rencontres et de succès. Sur le thème des années

80, la brocante a proposé une animation musicale, de la danse, un atelier de maquillage pour les enfants et une tombola. Le succès du week-end a été entier et les bénévoles peuvent être fiers d'avoir contribué à une telle réussite !

Focus sur l'évaluation externe :

Nous sommes financés par les pouvoirs publics en qualité de gestionnaire d'établissement social et médico-social et donc soumis à l'évaluation externe de nos actions. Nous avons lancé en 2023 la campagne d'évaluation externe de nos établissements conformément aux dispositions de la Haute Autorité de Santé (HAS). Le cabinet d'évaluation retenu est agréé par la HAS et a fait l'objet d'une procédure de mise en concurrence.

Le suivi des travaux donne lieu à un reporting régulier de la directrice qualité au sein du comité de direction et d'une communication au Directoire et à nos autorités de contrôle. Le calendrier et le suivi du plan d'action global « prévention des risques et évaluation » sont sous la responsabilité de la directrice qualité. Le recrutement d'une personne en contrat d'alternance a été finalisé en septembre 2023 pour seconder celle-ci.

Actualité du Conseil de Surveillance

Cette année a vu le départ de 2 membres du Conseil de Surveillance : Madame Fontaine et Monsieur Gindre.

Le Conseil de Surveillance a coopté et élu deux nouveaux membres en remplacement des mandats vacants : Messieurs Hubert de Rocquigny et Jacques Bazaille.

Des changements à venir ...

Maryse Chevalier, Présidente du Directoire et Directrice Générale depuis 2020 a fait valoir ses droits à la retraite pour début 2024.

Le recrutement d'un nouveau Président du Directoire, qui assurera également la fonction de Directeur Général, a donc été lancé dès le mois de mai 2023. Le Conseil de surveillance et le Directoire se sont appuyés sur un cabinet pour mener à bien ce recrutement clé pour la Fondation.

Armand Rosenberg a été recruté durant en octobre 2023 et a pris ses fonctions en février 2024. Ce changement à la tête de la Fondation s'est réalisé dans la sérénité car le directoire et le comité stratégique de la Fondation avaient largement anticipé le changement.

Par ailleurs, Jean-Michel Rochette, membre du directoire chargé de l'immobilier, a quitté ses fonctions au sein du directoire le 31 décembre 2023. Il sera remplacé en 2024.

Le Directoire s'appuie sur les compétences internes du siège social qui comprend des personnes très expérimentées dont le Directeur Administratif et Financier qui fera valoir ses droits à la retraite en juillet 2024. Le recrutement a donc lui aussi été anticipé au dernier trimestre 2023. L'arrivée du nouveau DAF recruté sera effective en juin 2024.

Une nouvelle composition du Directoire en 2024 :

À compter de 2024 le directoire sera composé de 3 membres ; son Président, Armand Rosenberg sera secondé par Jean-Louis Bourg chargé de mission RH, et par le DAF, qui entrera en fonction en juin.

La Plateforme Enfance & Familles

2023 en quelques chiffres

984 enfants, adolescents et jeunes majeurs, dont :

- 267 enfants, adolescents et jeunes majeurs accompagnés dans nos MECS et lieux de vie.
- 717 personnes ont profité des séjours AJD Vacances, dont
 - 219 enfants partis en camp AJD.
 - 498 parents et enfants grâce aux séjours famille.

Poursuivre l'accompagnement à 18 ans : Une évidence qui attendait d'être reconnue

Emergence Jeune Majeur est un établissement créé par la Fondation AJD en 2023 qui accueille jusqu'à 35 jeunes dans des appartements, offrant un cadre propice à leur développement. Le contrat d'accompagnement, renouvelable jusqu'à leurs 21 ans, vise à assurer la continuité de leur parcours, fournir un hébergement adéquat, favoriser leur autonomie et faciliter leur intégration sociale.

La Loi Taquet a marqué un tournant dans la prise en charge des mineurs par les services de l'Aide Sociale à l'Enfance (ASE), mettant fin au recours fréquent à l'hébergement hôtelier. Avec près de 500 000 mineurs hébergés dans des conditions souvent inadaptées, cette loi a initié un changement crucial. Grâce à des efforts concertés, aucun mineur n'est désormais placé à l'hôtel.

Une nouvelle phase s'engage, visant à fournir un hébergement digne aux jeunes majeurs de 18 à 21 ans prolongeant leur accompagnement vers l'autonomie. La Métropole de Lyon a lancé un appel à projets pour héberger et soutenir 1 000 jeunes majeurs. La Fondation AJD, forte de son expérience, a été sélectionnée pour participer à ce projet.

Ce projet, fruit d'une collaboration entre la Fondation AJD et la Métropole de Lyon, illustre l'engagement envers le bien-être et l'autonomie des jeunes. Les équipes travaillent activement pour concrétiser cette initiative, témoignant d'une volonté collective de créer des opportunités pour ces jeunes en transition vers l'âge adulte.

Innovons ! Une équipe santé mobile pour tous les jeunes de la Fondation

La Métropole de Lyon a approuvé la création d'une équipe mobile santé et bien-être pour la Plateforme Enfance & Familles de la Fondation AJD en 2023.

Cette équipe pluridisciplinaire comprend une infirmière, une éducatrice sportive et une psychologue qui offrent :

- un soutien renforcé aux jeunes majeurs en risque d'exclusion,
- aux jeunes en errance ou confrontés à la prostitution,
- à tous les jeunes accompagnés et hébergés par la Plateforme Enfance & Familles des AJD.

Actuellement opérationnelle, l'équipe a entamé ses premières interventions en octobre dernier pour accompagner ces jeunes.

Parmi les membres de l'équipe mobile, Anaëlle Angerville est l'éducatrice sportive. Ancienne policière et actuelle double championne du monde de Muay-Thai, elle travaille au quotidien avec les jeunes pour leur redonner espoir et leur permettre de croire en leurs rêves.

Renaissance du Domaine de la Tour : une bouffée d'air frais pour la jeunesse

Le Domaine de la Tour, niché dans la commune de L'hôpital-le-Grand, offre un cadre enchanteur dans la plaine du Forez, à proximité de Lyon et de Saint-Étienne. Ayant abrité une Maison d'Enfants pendant de nombreuses années, le lieu était désormais disponible pour une nouvelle vocation sociale, à la suite du départ des précédents locataires.

L'association des Amis de la Tour a choisi la Fondation AJD comme nouveau locataire pour exploiter ce site exceptionnel.

Notre projet inclut la création de deux espaces distincts au sein du domaine : un lieu de vie familial et un lieu de résidence permanent, conçus pour répondre aux besoins spécifiques des enfants et des adolescents que nous accueillons.

Chose promise, chose due ! « Une Pause dans le Forez » a ouvert ses portes en 2023 pour accueillir les premiers jeunes dans le lieu de vie. Ces jeunes viennent souvent de Lyon et ont besoin de s'éloigner de la métropole pour se mettre à l'abri ou pour prendre un temps d'apaisement.

Les premiers séjours vacances ont aussi été un succès et ont permis d'accueillir et même de réunir des familles en difficulté, dont les enfants sont parfois placés au titre de l'Aide Sociale à l'Enfance.

Le Territoire Creuse

2023 en quelques chiffres

278 enfants, adolescents, MNA et jeunes majeurs, dont :

- 37 enfants, adolescents et jeunes majeurs accompagnés dans notre MECS de Bosgenet.
- 241 personnes ont intégré le nouveau dispositif d'accompagnement de MNA : Origamie.

Création du Territoire AJD Creuse

La Fondation AJD s'est engagée à améliorer la prise en charge des jeunes de l'Aide Sociale à l'Enfance (ASE) dans la Creuse. En effet, ce département dispose de peu de structures de protection de l'enfance et a besoin d'elles pour mieux prendre en charge les jeunes. En novembre 2022, elle a ouvert Origamie, un établissement pour 60 mineurs non accompagnés (MNA). L'occasion de renforcer ce territoire et d'y ancrer notre présence.

Deux récits émouvants illustrent l'impact de cette initiative.

Le premier, celui d'Emmanuel, accueilli à la MECS Bosgenet, retrace son parcours depuis son placement à 8 ans jusqu'à sa réussite professionnelle, grâce au soutien de l'équipe éducative. Malgré des épreuves, il a trouvé sa voie dans l'informatique après un passage dans l'armée.

Le second témoignage est celui de Mohamed, un jeune sénégalais résidant à Origamie. Passionné de judo, il a enfin pu réaliser son rêve grâce à l'encouragement de l'équipe éducative. Mohamed partage son engagement dans ce sport qui lui apporte discipline, respect et bonheur, nourrissant des ambitions olympiques, inspiré par Teddy Riner.

Ces histoires soulignent l'importance des structures du Territoire AJD Creuse dans la vie des jeunes en difficulté, offrant soutien, accompagnement et opportunités pour construire un avenir meilleur.

Innovations et Partenariats pour une désinstitutionalisation bienveillante

La Maison d'Enfants de Bosgenet réagit aux limites du modèle d'accompagnement collectif en proposant des alternatives de désinstitutionalisation. Un premier pas a été fait avec la création d'un service du diffus en 2022, offrant à des jeunes de plus de 16 ans une vie hors du collectif pour les préparer à l'autonomie. L'évaluation positive de ce projet a conduit à son expansion en 2023, libérant des places sur le collectif pour un meilleur suivi des jeunes. En parallèle, des familles relais accueillent des enfants pour des périodes hors collectif, préservant les liens familiaux et offrant une expérience de vie différente. Ces initiatives s'inscrivent dans une dynamique de partenariat avec diverses entités, telles que la Résidence Habitat Jeune, la PJJ, la Mairie de Pionnat et le Rectorat de Limoges, renforçant ainsi le soutien et les ressources disponibles pour les jeunes.

Origamie : Un réseau de partenaires solide et diversifié

L'établissement Origamie a développé une stratégie de partenariats multifacette pour répondre aux besoins variés des jeunes qu'il accompagne. Ces partenariats couvrent différents domaines tels que l'éducation, l'emploi, la santé, le logement et l'orientation professionnelle.

Pour n'en citer que quelques-uns, Origamie a établi un partenariat avec l'association guéretoise d'aide aux devoirs Une Clé de la Réussite, offrant des cours hebdomadaires de français langue étrangère (FLE) et de remise à niveau en mathématiques.

Pour favoriser l'insertion professionnelle, Origamie s'est aussi associé à la Chambre de Commerce et d'Industrie (CCI) et au Groupement d'Employeurs d'Insertion et de Qualification du Bâtiment et des Travaux Publics de la Creuse (GEIQ BTP23), démontrant ainsi son soutien à l'emploi des jeunes MNA.

La Prévention Spécialisée

2023 en quelques chiffres

1 101 familles et jeunes accompagnés, dont :

- 110 jeunes ayant bénéficié du dispositif AJD Cycles, notamment via l'AIDPS, pour 51 d'entre eux.

Un cap clair pour la Prévention Spécialisée

L'élaboration d'un nouveau projet de service, démarrée en 2021, a pris plus de temps que prévu, du fait de la crise sanitaire et de ses confinements.

Néanmoins, ces multiples reports n'ont pas empêché le travail de fond. Ainsi, pendant de nombreux mois, des groupes de travail et de réflexion ont permis aux salariés de phosphorer sur des thématiques aussi variées que "les principes et les "buts" de la prévention spécialisée, le décrochage scolaire, l'insertion professionnelle, le numérique, les modalités de travail, AJD Cycles, etc...

Tous les professionnels du service ont ainsi apporté une réelle contribution à la réalisation de cet outil, qui aujourd'hui représente le socle du service.

Après 18 mois de travail, de réflexion et de collecte de matière, nous sommes passé à la phase rédactionnelle en ce premier semestre 2023.

Le projet de service 2023-2028, accompagné dans sa version finale d'un plan d'action étoffé sur cinq ans, a ainsi été présenté à la Direction Générale à l'été 2023, qui l'a validé.

Pari réussi pour les Bataillons de la Prévention de Rillieux-la-Pape !

En 2023, le dispositif "Les Bataillons de la prévention" a réalisé sa première année complète.

Pour répondre à ce projet ambitieux, une équipe éducative de qualité a été recrutée : 4 éducateurs et 4 médiateurs sociaux sous la responsabilité d'un chef de service. Elle s'est implantée de manière rapide et efficace. Elle a multiplié sa présence sociale, développé un partenariat solide avec les acteurs locaux (Collèges, lycée, services municipaux, centre sociaux, MJC, mission locale, MDM, etc...) et elle a proposé de nombreuses actions collectives majeures (chantiers, séjours, sorties, etc...) tout en s'appuyant sur un plan d'action élaboré autour de nos axes éducatifs classiques, à savoir : prévention du décrochage scolaire, accompagnement vers l'insertion socio-professionnelle, soutien à la parentalité, prévention des conduites à risque.

Malgré cela, l'avenir de l'ensemble des dispositifs Bataillons, piloté depuis Paris, est resté en discussion jusque très tard dans l'année, puisqu'à la mi-novembre 2023 nous avons obtenu une confirmation du prolongement du dispositif pour l'année 2024. Ce suspense a provoqué une désaffection de la part de nos professionnels placés en situation d'incertitude dans le cadre de leur contrat de travail. Il a fallu tout le soutien de nombreux acteurs du territoire dont la mairie de Rillieux et la Préfecture pour obtenir la réponse de l'État qui reconduit le dispositif en 2024.

Une approche unique en France : les binômes éducateurs / médiateurs

Dans le cadre du projet expérimental "Les Bataillons de la prévention" démarré en 2022 à Rillieux la Pape, le Service de Prévention Spécialisée a été sollicité pour assurer l'encadrement des médiateurs sociaux. Les premiers recrutements ont démarré en décembre 2022.

Depuis, sur le secteur de Rillieux la Pape, le travail de rue, la présence sociale et les actions collectives sont régulièrement assurés par des binômes éducateurs-médiateurs.

Nous avons ainsi pu apprécier la richesse issue du recrutement. De profils différents de nos travailleurs sociaux habituels, les médiateurs sociaux ne sont généralement pas issus du monde du social. La diversité de leurs parcours professionnels, et la variété de leur parcours de vie ont permis d'apporter un prisme différent. A l'image du regard nouveau qu'apporte un stagiaire dans une institution, la présence des médiateurs a permis de questionner nos pratiques.

D'autre part, nous avons aussi pu mettre en œuvre et mesurer la complémentarité dans les binômes médiateurs-éducateurs. Nous avons aussi tiré de nombreux bénéfices de la combinaison entre ces deux professions différentes.

De nombreuses formations courtes collectives et/ou individuelles ont été proposées aux médiateurs sociaux, afin qu'ils étoffent leurs champs de compétences.

La Plateforme MNA

2023 en quelques chiffres

609 Mineurs Non Accompagnés et Jeunes Travailleurs, dont :

- 208 jeunes hébergés dans le FJT de la MAJO Parilly.
- 330 MNA accueillis au LAMNA.
- 71 accompagnements de Jeunes Majeurs et MNA avec le SAMIE.

Se positionner comme experts sur l'accueil de migrants

En 2023, un travail de réflexion sur « l'accueil des migrants et les valeurs républicaines » a été réalisé par l'ensemble du personnel de la MAJO PARILLY, et plus largement, celui de la plateforme MNA.

La migration, l'identité, la culture, les faits religieux et la laïcité sont autant de thématiques transversales abordées durant ces rencontres tout au long de l'année, animées par Michel Younes, maître de conférences en théologie à l'Institut catholique de Lyon.

L'objectif institutionnel était d'installer, au sein de la plateforme MNA, une culture commune, un référentiel partagé entre tous les salariés des établissements.

C'est aussi l'opportunité pour les travailleurs sociaux d'acquérir une posture éducative adaptée, prenant en compte l'aspect interculturel de l'accompagnement, aspect présent indéniablement dans la relation éducative avec un mineur non accompagné.

La MEOMIE, partenaire incontournable du SAMIE

L'année 2023 a été marquée par une refonte du partenariat entre le SAMIE (Service d'Accompagnement des Mineurs Isolés Etrangers) et la MEOMIE, responsable de l'orientation des jeunes MNA. L'équipe de l'unité jeune majeur de la MEOMIE a été renouvelée en totalité durant l'année 2023. Cette refonte s'est traduite par la délégation de nouvelles missions auprès des travailleurs sociaux de l'accueil de jour : renouvellement de Contrats Jeunes Majeurs, accompagnement à la Préfecture, constitution des dossiers administratifs dans leur globalité sont tout autant de nouvelles missions réalisées durant l'année.

Ces nouvelles missions impactent l'accompagnement au quotidien des jeunes favorisant l'apparition de nouveaux enjeux autant pour l'équipe de travailleurs sociaux du SAMIE que pour les usagers. En effet, ces délégations favorisent une prise en charge globale du jeune par le SAMIE mais cette prise en charge demeure encore limitée sur certains aspects essentiels : impossibilité d'agir directement auprès de la CPAM, impossibilité de réaliser des orientations AME pour les jeunes filles devenues mère, etc. Ces restrictions freinent le travail mis en place par l'équipe du SAMIE.

La nouvelle organisation de l'unité jeune majeur (suppression des référents de parcours) a contraint l'équipe du SAMIE à s'adapter à de nouvelles modalités de collaboration.

Le Campus Saint-Charles, étudier et travailler en toute quiétude

L'objectif premier du Campus est de fournir un logement digne et abordable aux jeunes étudiants et salariés de moins de 30 ans à Lyon. Depuis 2018, cette idée a progressé jusqu'à l'ouverture officielle du campus. Les Sœurs de Saint-Charles ont initié le projet il y a cinq ans, auprès du Directoire de la Fondation AJD. La rénovation, lancée en 2021, a permis la création de 45 studios individuels de 20 à 26 m², répartis sur deux bâtiments avec une cour intérieure accessible.

Le Campus AJD vise à répondre à la crise du logement en offrant des conditions de logement abordables aux jeunes du centre-ville lyonnais. En partenariat avec la Plateforme AJD Enfance & Familles, sept logements sont spécifiquement réservés pour les jeunes de 18 à 21 ans nécessitant un accompagnement vers l'autonomie. Ce projet s'inscrit dans la mission plus large de la Fondation : aider les plus vulnérables à retrouver leur place dans la société.

Après l'ameublement des studios en octobre 2023, les premiers résidents ont été accueillis en novembre. Lors de l'inauguration, la Maire du 1er arrondissement de Lyon a salué cette initiative qui contribue à la rénovation urbaine et à la création de logements, soutenue par la politique métropolitaine du logement.

La Fondation, en collaboration avec les Sœurs Saint-Charles, est fière de fournir un cadre de vie et des conditions d'habitat dignes à de nombreux jeunes !

La Plateforme Adultes & Insertion

2023 en quelques chiffres

3 572 personnes en insertion socio-professionnelle, dont :

- 2 485 personnes hébergées au Pôle Orée AJD
- 953 bénéficiaires du RSA accompagnées par le service AJD AIDE, dont 193 grâce au BUSS, mis en activité cette année.
- 51 salariés en insertion à l'ACI d'AJD Mirly.

Journées Nationales Convergence France

A l'occasion de la 2ème édition de ses journées Nationales qui se déroulaient à Paris, Convergence France avait convié l'ensemble des Ateliers Chantiers d'Insertion à participer à 2 jours de partage de connaissances et d'interconnaissances. La Direction et encadrants techniques ont participé à cette réflexion où 370 personnes se sont ainsi rejointes autour d'une thématique centrale : l'engagement du collectif pour la réussite des parcours au sein des programmes PHC et CVG.

Ces journées ont également permis de prendre conscience que « la force collective » est une image forte et productive.

Ces journées nous ont également offert l'opportunité d'alimenter notre réflexion à partir d'interventions d'experts du social et de l'IAE, tel que Cyprien Avenel, sociologue expert pour le travail social à la DGCS ; Manuel Domergue, directeur des études de la Fondation Abbé Pierre ; Ruth Owen, directrice adjointe de la Fédération Européenne des organisations nationales travaillant avec les sans-abris (FEANTSA) ; Cécile Tagliana, Déléguée Interministérielle à la Prévention et à la Lutte contre la Pauvreté est revenue sur les articulations indispensables entre les secteurs de l'AHJ et de l'IAE.

Entrée officielle dans le dispositif Premières Heures en Chantier

En juillet 2023, AJD MIRLY a intégré officiellement le dispositif PHC. Depuis quelques mois, la Plateforme Adultes et Insertion avait émis le souhait de pouvoir intégrer le programme PHC qui est un dispositif de remobilisation par l'emploi pour des personnes en situation de grande précarité, principalement à la rue. Effectivement, le public repéré sur notre accueil de jour mettait en évidence le besoin d'avoir ce type de réponse pour les personnes qui souhaitent accéder ou reprendre une activité très progressive de l'emploi.

Ce programme s'adosse à la mission des Chantiers d'Insertion mais avec la particularité d'une reprise très graduelle de l'emploi avec des contrats CDDI de 4h00.

La mayonnaise prend pour les bocaux de Maurice !

Depuis 2020, la Fondation AJD soutient le développement de l'ACI AJD MIRLY notamment par le lancement de sa production de confitures à partir de fruits invendus ou surproduits. Ainsi, en 2023, ce sont 10 000 pots de confiture ont été vendus notamment pour la Caisse d'Épargne, pour la journée Nationale Convergence, pour les 80 ans de la Fondation AJD.

AJD AIDE investit ses nouveaux locaux, aux côtés d'AJD Mirly

Le service AJD AIDE (Accompagnement Individuel des Demandeurs d'Emploi) a déménagé au 18 rue des Deux-Amants, 69009 Lyon à partir du 17 mai, rejoignant ainsi nos ateliers d'insertion. Ce déménagement a été rendu possible grâce à un généreux don de 1 000 m² de sols de la part de l'entreprise GERFLOR.

L'installation des collègues du service AIDE dans ces locaux a été une source de fierté pour les salariés en insertion. Chaque année, AJD AIDE accompagne environ 600 bénéficiaires du RSA et chômeurs de longue durée dans leur parcours d'insertion.

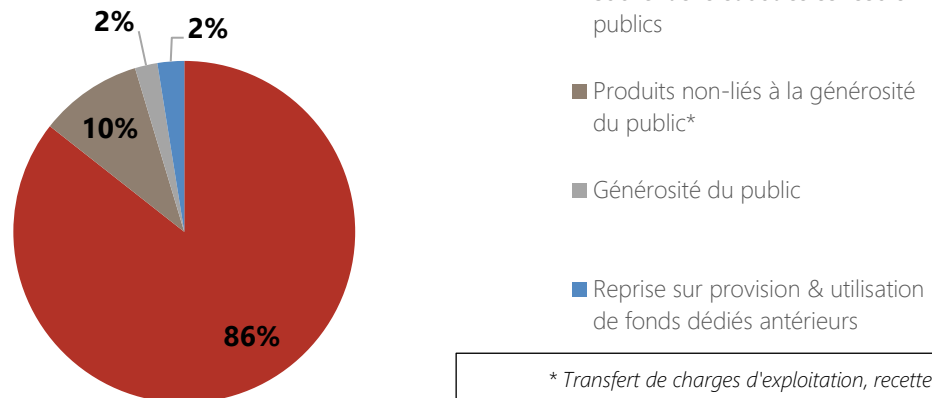
Rapport Financier 2023

En 2023, la totalité des produits était de 31 062 k €, dont :

- Fonds publics : 26 590 k € (subventions, dotations et prix de journée versés à nos établissements et services.)
- Fonds collectés issus de la générosité : 661 k € (dons, legs et donations), soit 2,1 % des ressources globales de la Fondation

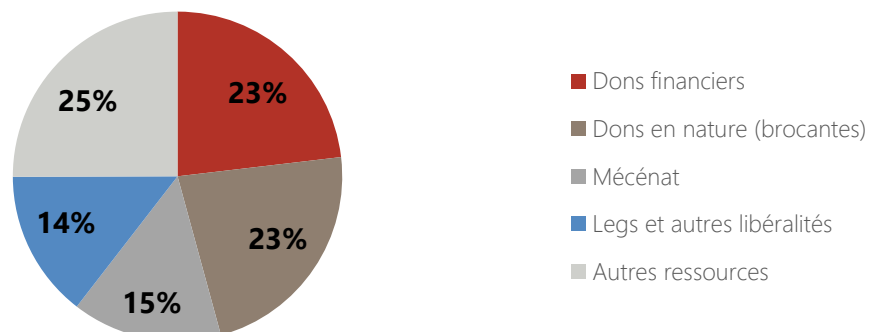
Ressources globales de la Fondation

(31 062 k€)



Ressources issues de la générosité par typologie

(661 k€)



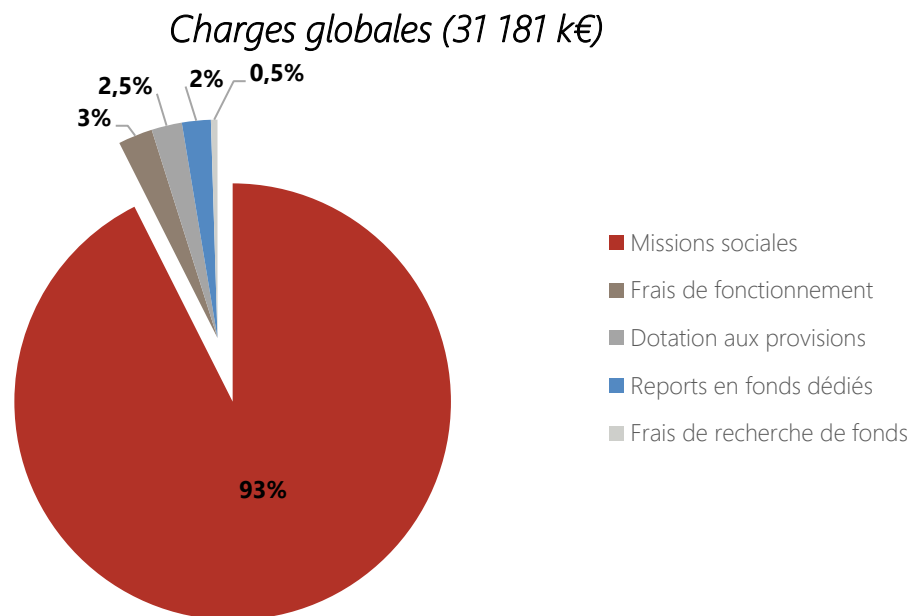
Les ressources issues de la générosité du public à la Fondation ont augmenté d'environ 62,5 k€ par rapport à 2022 grâce à des ventes immobilières issues de legs et à des placements

financiers (autres ressources dans le graphique ci-dessous). Néanmoins il est important de noter que le montant des dons financiers a, pour sa part, fortement baissé en 2023 (-37,6 %).

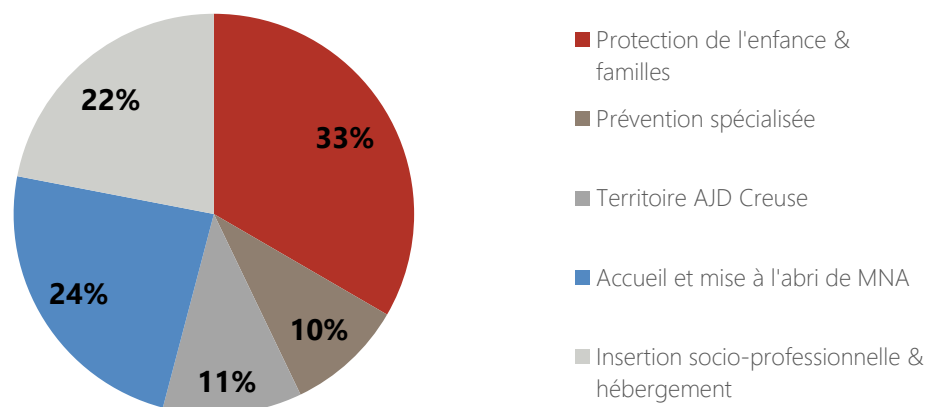
Enfin, 214 bénévoles ont contribué à faire fonctionner la Brocante Solidaire de la Fondation en 2023. Ce temps passé est valorisé (en jours/personne) à 226,5 k€.

L'utilisation des ressources

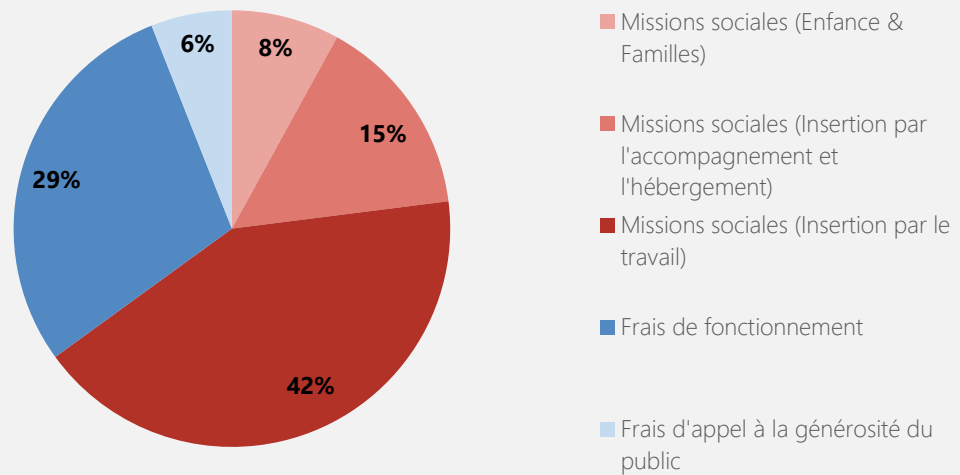
93 % des charges globales, soit **28 865 k€** sont affectées aux missions de la Fondation : protection de l'enfance, accueil MNA, accompagnement social, logement/hébergement, insertion socio -professionnelle, prévention.)



Répartition par mission sociale (28 865 k€)



Focus sur l'utilisation des dons (906 k€)



La Fondation AJD a pu utiliser plus de ressources que de dons reçus cette année grâce à l'utilisation des fonds dédiés antérieurs.

Les frais de fonctionnement représentent une partie des frais de siège social de la Fondation et les charges de fonctionnement de la Brocante Solidaire.

Les points clés du bilan

| Actif | Au 31/12/23 | Au 31/12/22 | Passif | Au 31/12/23 | Au 31/12/22 |
|---|--------------------|--------------------|---------------------------|--------------------|--------------------|
| Actif immobilisé net | 15 642 k€ | 15 019 k€ | Fonds propres | 16 842 k€ | 17 167 k€ |
| Créances diverses | 4 278 k€ | 4 644 k€ | Fonds dédiés & provisions | 1 673 k€ | 1 108 k€ |
| Disponibilités et valeurs mobilières de placement | 5 686 k€ | 5 915 k€ | Dettes diverses | 7 091 k€ | 7 303 k€ |
| Total | 25 606 k€ | 25 578 k€ | Total | 25 606 k€ | 25 578 k€ |

La Fondation présente, pour l'année 2023, un déficit de 118 752 € intégrant une reprise d'excédent de n-2 de 493 700 €. Cela nous laisse apparaître un résultat effectif global excédentaire de 374 948 €.

Toutes les informations de ce document sont issues des rapports financiers de l'année 2023, disponibles sur le site internet de la Fondation (<https://www.fondation-ajd.com/gouvernance-et-financement>) ou obtenus sur simple demande.

La Fondation AJD Maurice Gounon est reconnue d'utilité publique. Ses comptes sont publiés et certifiés par un commissaire aux comptes.

Remerciements

La direction de la Fondation tient à remercier ses salariés et bénévoles qui agissent au cœur des problématiques sociales avec courage et conviction. Elle tient aussi à remercier ses généreux donateurs et mécènes car ce sont eux qui permettent la mise en œuvre de nouveaux projets au service des plus fragiles.

Elle remercie tous ses partenaires privilégiés que sont les services de :

- L'Etat : la Direction Régionale et Départementale de la Jeunesse, des Sports et de la Cohésion Sociale (DRDJSCS), la Protection Judiciaire de la Jeunesse (PJJ), l'Éducation Nationale, la CAF.
- Les Collectivités Territoriales et services de l'Aide Sociale à l'Enfance (ASE) de la Métropole de Lyon, des Départements de l'Allier, du Cher, de la Creuse, de la Loire, du Puy de Dôme et du Rhône.
- La Ville de Lyon, la ville de Rilleux, la ville de Tarare, la mairie de Pionnat (23) et toutes les municipalités qui travaillent chaque jour sur le terrain avec nos établissements, nos équipes de Prévention Spécialisée et du service LAMNA.
- Nous remercions particulièrement la Mairie de Caluire qui nous soutient dans nos projets et accueille de nombreux établissements et services de la Fondation.
- Merci également à la mairie de Lyon 9^{ème} qui soutient nos actions à l'égard de d'AJD Mirly et de la Brocante Solidaire des AJD.

Nous souhaitons aussi remercier tout particulièrement :

- La direction de l'hôpital gériatrique d'Albigny avec qui nous poursuivons un partenariat gagnant-gagnant pour l'accueil de MNA.
- L'association Dons Solidaires avec qui nous menons des projets d'envergure au service des plus démunis.
- Les associations partenaires de ReYance : ACOLEA et Le Prado.
- La congrégation des sœurs Saint-Charles pour l'opportunité de créer en partenariat le Campus Saint-Charles.
- La Fondation Aralis avec qui nous nouons des liens privilégiés depuis de nombreuses années.
- Les programmes Convergence Lyon et Premières Heures en Chantier, partenaires de l'Atelier Chantier d'Insertion AJD Mirly.
- L'Entreprise des Possibles et ses entreprises membres qui ont participé au financement et à la fourniture de dons en nature à destination des publics en situation précaire.
- Le Fonds de Dotation La Rose des Vents pour ses contributions dans plusieurs des projets de la Plateforme Adultes & Insertion.
- Nos mécènes du service AJD Vacances qui croient en nous et permettent de mettre en œuvre de nouveaux projets.

Enfin, nous remercions tous les acteurs de terrain, partenaires de nos établissements, avec qui les projets se construisent, se travaillent, et aboutissent à de belles réussites.



Fondation **AJD**
Maurice Gounon

Fondation AJD Maurice Gounon

3 montée du Petit Versailles - 69300 Caluire & Cuire

www.fondation-ajd.com

04 78 08 23 83 / siege@fondation-ajd.com