



Fondation **AJD**  
Maurice Gounon

# ***Rapport Moral & Financier***

*Au titre de l'exercice clos au 31 décembre 2025*

**Fondation AJD Maurice Gounon**

3 montée du Petit Versailles - 69300 Caluire & Cuire



## Table des matières

Rapport Moral du Directoire .....	3
La Fondation AJD .....	4
Chiffres clés 2025 - 6 635 personnes accompagnées par la Fondation AJD (MEP) .....	7
Rapport d'activités 2025.....	8
Quoi de neuf à la Fondation ? .....	9
La Plateforme Enfance & Familles.....	11
AJD Vacances.....	12
Le Territoire Creuse.....	13
La Prévention Spécialisée .....	14
La Plateforme MNA.....	15
La Plateforme Adultes & Insertion .....	16
Rapport Financier 2025 .....	18
Les points clés du bilan .....	21
Nos partenaires.....	22
Remerciements .....	23



**Armand  
Rosenberg,  
Président du  
Directoire et  
Directeur Général**

## Rapport Moral du Directoire

Chères Amies, chers Amis,

Cette année, après cinq ans pendant lesquels la Fondation a doublé de taille, nous avons fait un choix exigeant : consolider pour croître. Pendant huit mois, équipes de terrain, direction, conseil de surveillance et fonctions supports ont construit ensemble notre cap pour 2025-2028. Nous l'avons appelé *Protéger avec Audace*.

Ce n'est pas un slogan. C'est notre méthode et notre promesse. Aller à la rencontre des jeunes là où d'autres ne vont plus. Leur faire confiance, même quand tout invite à douter. Et lorsque la réponse n'existe pas, l'inventer, avec la ténacité de celles et ceux qui savent que personne ne doit être laissé sur le bord du chemin.

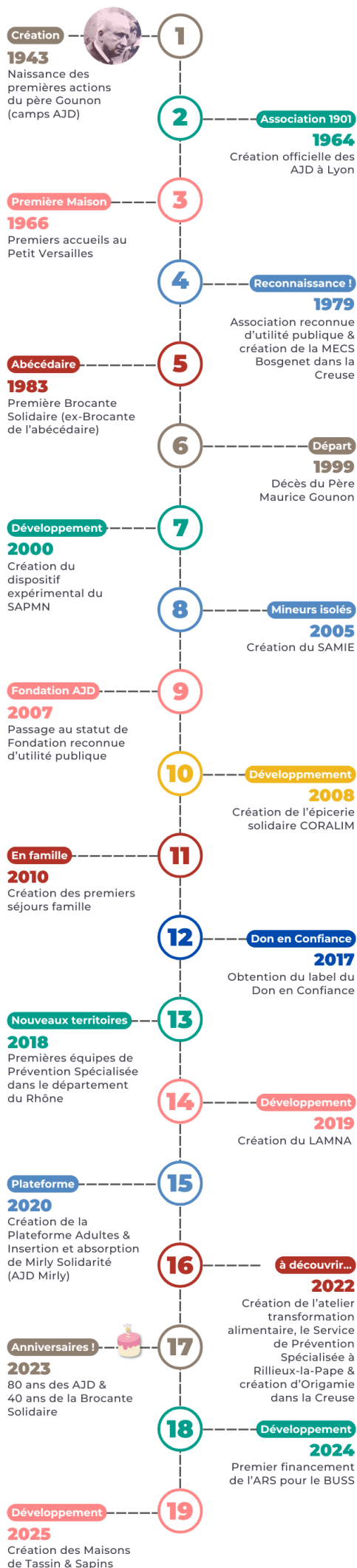
En 2025, 6 635 jeunes et familles ont franchi la porte d'un de nos 29 établissements et services. Derrière ce chiffre, ce sont des parcours uniques. Des réponses audacieuses.

Vous en trouverez quelques exemples dans les pages qui suivent : trois jeunes embarqués sur le Belem vers l'Écosse, des familles réunies le temps d'un été grâce à AJD Vacances, des hommes et des femmes, parfois sans abri, qui retrouvent leur place à AJD Mirly.

C'est grâce à votre engagement, sous toutes ses formes, que nous pouvons protéger avec audace. Sans vous, rien de ce que vous lirez dans ces pages ne serait possible.

Merci d'être à nos côtés, fidèlement.

Pour le Directoire,  
Armand Rosenberg



## La Fondation AJD

### L'histoire des AJD

Fondation reconnue d'utilité publique depuis 2007, les Amis du Jeudi Dimanche (AJD) agissent depuis plus de 80 ans au service de la Protection de l'Enfance et de la lutte contre l'exclusion.

Pendant la 2ème guerre mondiale, au Puy-en-Velay, le Père Maurice Gounon a commencé son œuvre en protégeant des jeunes en difficulté ou en voie d'exclusion. Son but chaque jour était d'aider ceux « qui n'ont personne ».

## NOTRE MISSION

**Protéger et accompagner les jeunes de 12 à 25 ans en grande vulnérabilité.**

Et lorsque nos expertises peuvent aider des adultes et des plus jeunes pour lesquels aucune autre réponse n'existe, agir pour eux aussi.

## Notre méthode

**Protéger avec audace.** Nous allons à la rencontre des jeunes là où ils sont, là où ils en sont. Nous ne leur proposons pas des solutions standardisées. Nous construisons avec eux des réponses sur mesure, fondées sur la confiance, le temps, et le droit à l'erreur. Et quand la solution n'existe pas ? Nous l'inventons.

## Notre vision

Nous croyons que chaque jeune mérite qu'on lui fasse confiance. Nous continuons là où d'autres ont dû s'arrêter. Pour que chacun puisse construire sa place dans la société, à son rythme.

## Nos valeurs

Trois valeurs structurent l'engagement quotidien des salariés et bénévoles de la Fondation. Elles sont perpétuées depuis le Père Gounon et continuent d'orienter notre action.

- **L'AUDACE** : Aller là où ils sont, créer quand ça n'existe pas, continuer là où d'autres ont dû s'arrêter. C'est la générosité de l'accueil sans conditions, et le droit à l'erreur qui rend l'innovation possible.
- **LA CONFIANCE** : La relation qui fonde l'accompagnement. Confiance dans la dignité de chaque personne, confiance dans ses capacités, confiance interne entre équipes : c'est le fil qui tient le collectif.
- **LA TÉNACITÉ** : L'engagement dans la durée. Tenir avec enthousiasme, éviter les ruptures, donner envie. Personne, jamais, ne doit être laissé sur le bord du chemin.

## Notre expertise

Fabriquer des solutions sur mesure pour chaque jeune vulnérable ou en danger. Concrètement, cela signifie :

- Aller à la rencontre du jeune là où il est, là où il en est, en respectant son rythme propre.
- Proposer des accueils adaptés à ses besoins spécifiques.
- Créer les conditions propices à l'apaisement, préalable indispensable à tout accompagnement.
- Créer les conditions de son rétablissement, pour qu'il puisse se reconstruire.
- Mettre à sa disposition les outils et dispositifs qui répondent à sa problématique.
- Inventer les solutions lorsqu'elles n'existent ni dans l'environnement partenarial ni à la Fondation AJD.

# LES ÉTABLISSEMENTS DE LA FONDATION 2026



## Chiffres clés 2025 - 6 635 personnes accompagnées par la Fondation AJD (MEP)

### Plateforme Enfance & Familles

- 347 mineurs et jeunes majeurs pris en charge au titre de la protection de l'enfance (ASE & PJJ) dont 145 mineurs (8 à 17 ans) et 202 jeunes majeurs (18 à 21 ans)

### AJD Vacances

- 849 enfants et parents sont partis en séjour avec AJD Vacances dont 559 enfants et 290 parents
- 31 séjours dont 13 séjours enfants, 5 séjours en famille et 13 journées / week-ends récréatifs

### Territoire AJD Creuse

- 40 mineurs et jeunes majeurs accompagnés dans la MECS (Maison d'Enfants à Caractère Social) de Bosgenet dont 26 mineurs et 14 jeunes majeurs
- 351 Mineurs Non Accompagnés hébergés et accompagnés par l'établissement Origamie

### Prévention Spécialisée

- 1 286 jeunes suivis par les équipes de Prévention Spécialisée dont 142 jeunes suivis par AJD Cycles
- 237 participants à des chantiers éducatifs

### Plateforme Mineurs Non Accompagnés (MNA)

- 525 MNA et Jeunes Travailleurs accueillis dont 268 MNA hébergés par le LAMNA (Lieu d'Accueil des Mineurs Non Accompagnés)

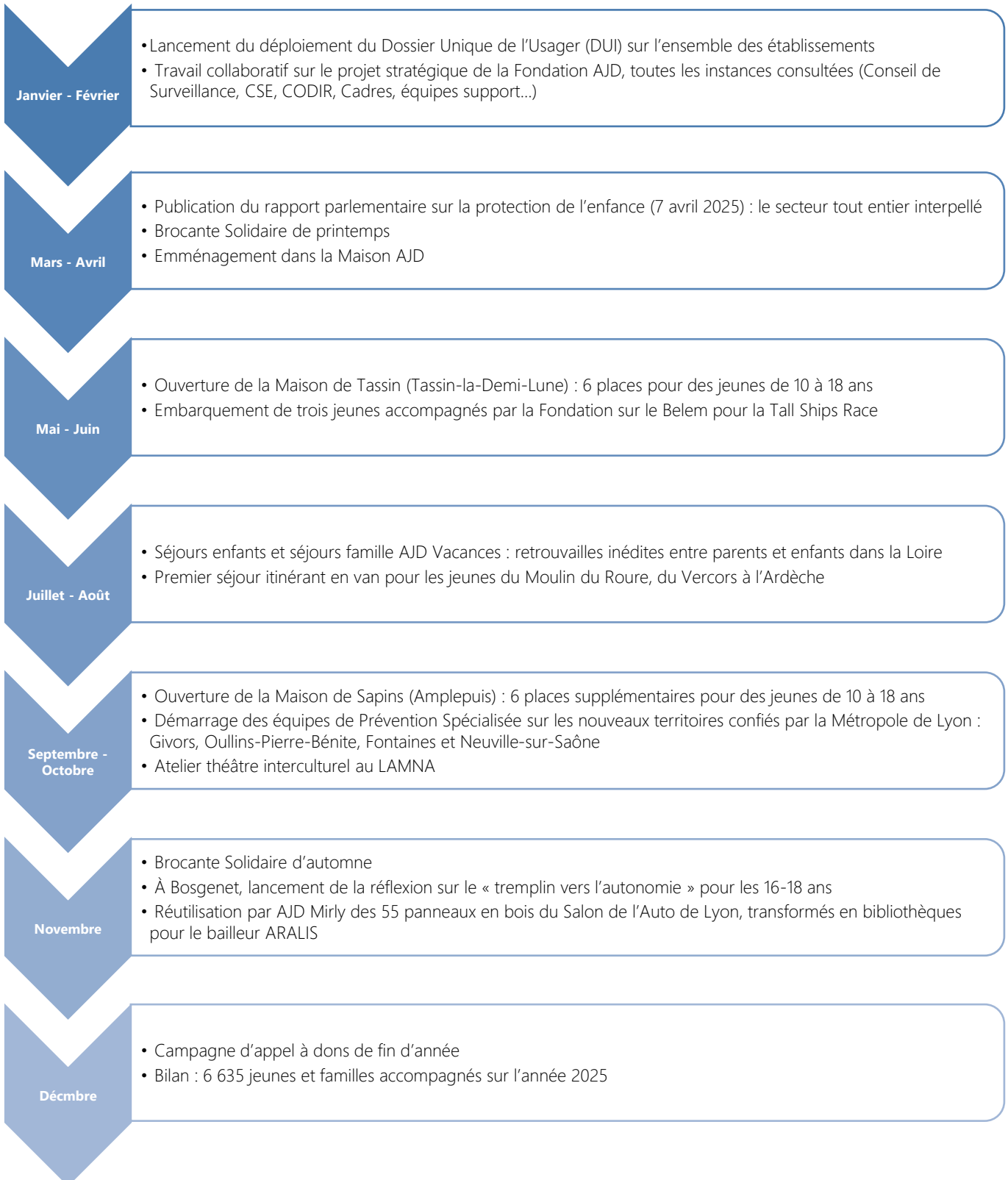
### Plateforme Adultes & Insertion

- 2 393 jeunes accompagnés par le Pôle Orée AJD, dont :
  - 1 922 jeunes reçus à l'accueil de jour de la rue d'Auvergne
  - 367 jeunes adultes (18-24 ans) et 4 enfants hébergées par le service Urgence du Pôle Orée
  - 132 personnes hébergées en insertion dans les CHRS (Centre d'Hébergement et de Réinsertion Sociale) du Pôle Orée
  - 57 ménages avec enfants répartis sur l'urgence & l'insertion, dont 6 naissances en CHRS
- 14 jeunes hébergés à la Friche du Loup Solidaire
- 493 personnes accompagnées par le service AIDE (Accompagnement Individuel des Demandeurs d'Emploi) dont 58 % de sorties positives sur le parcours « Premiers Secours Psychiques » (PSP).
- 57 salariés en parcours d'insertion professionnel avec AJD Mirly
- 252 personnes accompagnées par l'EMSP (Equipe Mobile Santé Précarité) du BUSS.

*347 salariés (191 femmes et 156 hommes) et 142 bénévoles actifs s'engagent chaque jour.*



## Rapport d'activités 2025



Chaque jour, les salariés de la Fondation font un travail remarquable pour aider les personnes qui leur sont confiées. Ce sont ceux-là même qui nous permettent, cette année encore, de mettre en lumière les actualités marquantes de l'année : la signature de nouveaux partenariats, la création de nouveaux séjours, la mise en place de nouvelles actions ou le développement de nouveaux services, toujours dans l'intérêt des publics fragilisés qui sont orientés vers nos structures dans le cadre de notre mission.

## Quoi de neuf à la Fondation ?

### « Audacieux avec eux » : notre cap stratégique 2025-2028

Pour répondre aux besoins des jeunes que nous accompagnons, nous avons identifié six problématiques prioritaires sur lesquelles nous engageons des actions concrètes : le placement, le logement, l'insertion sociale et professionnelle, l'errance, la prévention et l'interculturalité.

Chaque plateforme, territoire et service a construit son plan d'action autour de ces problématiques. Deux engagements complètent cette feuille de route : améliorer notre capacité à mesurer l'impact de nos actions et inscrire notre développement dans une démarche durable.

C'est notre cap pour les trois années à venir.

*« Ce projet, c'est un cadre solide qui permet d'avoir une vision claire et partagée de là où nous sommes et là où nous voulons aller. »*

**Pierre-Emmanuel, Responsable Communication, Fundraising & Mécénat**

### La Maison des AJD : un siège transformé pour accueillir

Les travaux du siège social, démarrés début 2024, se sont achevés en 2025. Les équipes support du siège ont pu emménager dans ce lieu, rebaptisé la « Maison des AJD », en avril 2025.

Repensé de façon collaborative avec les équipes et l'agence SINCE, ce lieu chargé d'histoire (premier point d'accueil des AJD depuis leurs origines) a été modernisé pour répondre aux besoins des salariés et des visiteurs.

*« Ce lieu a été entièrement repensé pour permettre à toute la communauté AJD de se rencontrer, d'échanger, de créer du lien. L'accueil est au cœur du concept. »*

**Armand Rosenberg, Président du Directoire et Directeur Général**

### Deux nouvelles maisons pour les plus jeunes

Sollicitée par la Métropole de Lyon et le Département du Rhône, la Fondation a ouvert en 2025 deux nouveaux lieux de vie : les Maisons de Tassin (Tassin-la-Demi-Lune) et des Sapins (Amplepuis), pour accueillir des enfants et adolescents de 10 à 18 ans. Dans chacune de ces maisons, jusqu'à 6 jeunes sont accompagnés au quotidien par une équipe de professionnels. Ces « tout petits » collectifs offrent à ces jeunes un cadre apaisant et familial, avec ces 12 places supplémentaires créées pour des jeunes en quête d'un avenir plus serein.

### Brocantes Solidaires : un succès qui se confirme

Les deux Brocantes Solidaires de l'année ont une nouvelle fois mobilisé bénévoles, équipes et amis de la Fondation, dans une dynamique chaleureuse.

Tradition lyonnaise depuis 1983, la Brocante Solidaire reste un rendez-vous incontournable. En 2025, 137 bénévoles ont contribué à faire vivre ces deux temps forts. Leur engagement, valorisé à 303,1 k€ (en jours/personne), continue d'incarner un pan essentiel de notre modèle solidaire.

Les ventes ont permis de récolter 136 k€ pour financer les actions de la Fondation. Une aide substantielle dans une conjoncture où les dons, au niveau national, sont en baisse.

### Déploiement du Dossier de l'Usager Informatisé (DUI)

Initié en 2024 dans les établissements pilotes (Territoire Creuse, Foyer Chalets & Émergence et Pôle Orée AJD), le déploiement du logiciel NemoWeb s'est généralisé en 2025 à l'ensemble des établissements. Cet outil, financé par l'ARS et l'Union Européenne dans le cadre d'un groupement avec la Fédération Léo Lagrange, libère du temps éducatif au profit des jeunes accompagnés. Un poste dédié a été créé pour accompagner les équipes dans la prise en main et les formations.

## La Plateforme Enfance & Familles

### 2025 en quelques chiffres

*347 enfants, adolescents et jeunes majeurs, dont :*

- 145 enfants et adolescents mineurs accompagnés dans nos MECS et lieux de vie.
- 202 jeunes majeurs de 18 à 21 ans.

*Les quatre services de Pomme d'Api (Internat, Villas, Jeunes Majeurs et Albigny) ont accompagné 52 % de ces jeunes.*

#### Le Moulin du Roure repense le placement comme un parcours

Au cœur de la montagne du Puy-de-Dôme, le Moulin du Roure accueille neuf adolescents dits « incasables ». Ce lieu de vie à taille humaine leur offre ce qui leur manquait : la distance avec un environnement dangereux, l'apaisement de la nature et le temps nécessaire pour se reconstruire. Cet été, certains sont partis sept jours en van avec leur éducateur, du Vercors à l'Ardèche. Une expérience pensée pour développer cinq axes majeurs : autonomie, vie en communauté, découverte de la nature, compétences pratiques et ouverture culturelle. Au cœur de leur dépassement, l'entraide, la confiance et le rétablissement.

#### Cap sur l'Écosse avec le Belem

Trois jeunes accompagnés par la Fondation AJD ont embarqué en juillet 2025 sur le Belem, mythique trois-mâts français, pour participer à la Tall Ships Race entre Dunkerque et Aberdeen. Une aventure rendue possible grâce au soutien de la Fondation Caisse d'Épargne Rhône Alpes. Pendant dix jours, Lamiss, Belgacem et Thierno ont partagé la vie d'équipage. Dix jours sans inquiétude, une parenthèse hors du commun pour ces jeunes.

#### Maisons de Tassin et de Sapins : douze places supplémentaires

L'expertise d'accueil et d'accompagnement des jeunes en grande vulnérabilité de la Fondation AJD a été sollicitée par la Métropole de Lyon et le Département du Rhône. Les deux nouvelles maisons, ouvertes en 2025, accueillent chacune jusqu'à 6 jeunes de 10 à 18 ans dans un cadre familial et apaisant. C'est notre méthode : à des collectifs institutionnels, nous préférons des petites maisons à hauteur d'adolescent.

#### SAPMN : un dispositif qui se consolide

Créé en 2023, le dispositif expérimental du SAPMN (Service d'Accompagnement Pluriel à Domicile pour Mineurs et leurs familles) poursuit son développement en 2025. Pensé comme une alternative au placement classique pour des familles fragilisées, il propose un accompagnement renforcé à domicile. Une réflexion est engagée pour consolider l'équilibre économique de ce service et amorcer son extension, en cohérence avec l'axe « prévention » du projet stratégique.

## AJD Vacances

### 2025 en quelques chiffres

*849 participants aux séjours AJD Vacances, dont :*

- 559 enfants et adolescents de 3 à 18 ans.
- 290 parents lors des séjours famille et journées récréatives.

*31 séjours, week-ends et journées récréatives organisées.*

#### Quand la vie sépare, AJD Vacances rassemble

Pour certaines familles suivies par la protection de l'enfance, AJD Vacances est parfois l'unique moment de l'année où parents et enfants peuvent se retrouver. Cet été, dans la Loire, trois familles ont vécu ce séjour : certaines y retrouvaient leurs enfants pour la première fois depuis longtemps, d'autres bénéficiaient d'une autorisation spéciale du juge pour la semaine.

Encadrées par les travailleurs sociaux et nos équipes, elles ont pu souffler, réparer des liens et vivre ensemble de vrais instants de vacances. Bien plus qu'un séjour, c'est un véritable outil éducatif au service du lien familial.

#### Colos Apprenantes et Pass Colo : un droit aux vacances

Le dispositif des « Colos Apprenantes », soutenu par l'État, est reconduit en 2025 et tous les séjours AJD Vacances ont à nouveau obtenu ce label. Couplé au « Pass Colo » pour les jeunes de 11 ans, ce double appui permet à des familles modestes d'ouvrir à leurs enfants le droit essentiel de partir en vacances. AJD Vacances continue par ailleurs de tisser des partenariats locaux solides, dans la continuité du travail engagé avec les Restos du Cœur de Croix-Rousse / Caluire.

## Le Territoire Creuse

### 2025 en quelques chiffres

*391 Enfants, adolescents, MNA et jeunes majeurs accompagnés, dont :*

- 40 enfants, adolescents et jeunes majeurs à la MECS de Bosgenet (26 mineurs et 14 jeunes majeurs)
- 351 personnes accompagnées par le dispositif Origamie pour les Mineurs Non Accompagnés

#### À Bosgenet, un nouveau projet de logement se prépare

Aux AJD, l'accompagnement ne s'arrête pas à la majorité. Depuis 2022, la Maison d'enfants Bosgenet, dans la Creuse, propose des appartements éducatifs pour les jeunes proches de 18 ans et jusqu'à 21 ans. Pour franchir l'étape entre l'internat collectif et le logement diffus, l'équipe développe un nouveau projet : le « tremplin vers l'autonomie », destiné aux 16-18 ans. Une étape pensée pour forger la semi-autonomie au rythme de chacun.

#### Origamie : un dispositif qui se structure dans la durée

Poursuivant son rôle d'établissement expérimental pour la prise en charge des Mineurs Non Accompagnés en Creuse, Origamie continue d'accueillir un nombre élevé de jeunes. L'organisation en deux pôles distincts — accueil d'urgence et accompagnement des confiés ASE — a confirmé sa pertinence en 2025. La plateforme éducative ouverte en 2024 reste un point d'ancrage essentiel pour ces jeunes, avec des permanences quotidiennes, des espaces communs et une pièce dédiée aux échanges confidentiels.

## La Prévention Spécialisée

### 2025 en quelques chiffres

*1 269 jeunes et familles accompagnés, dont :*

- 142 jeunes ayant bénéficié du dispositif AJD Cycles, notamment via l'AIDPS

*205 jeunes ont participé à des chantiers éducatifs*

#### Prévenir avant la rupture : quatre nouveaux territoires

La Métropole de Lyon a confié aux AJD le développement de la Prévention Spécialisée sur quatre nouveaux territoires en 2025 : Givors, Oullins-Pierre-Bénite, Fontaines et Neuville-sur-Saône. Nos éducateurs de rue y sont désormais présents, tissant le lien avec les jeunes et les familles. Aller vers, avant qu'il ne soit trop tard : c'est notre engagement.

#### Une expertise reconnue, un cadre exigeant

L'évaluation externe de 2024 avait confirmé la qualité de l'organisation et des prestations du Service de Prévention Spécialisée AJD, avec des notes très élevées de la part du cabinet GK Conseil. En 2025, le plan d'action issu de cette évaluation se déploie pour poursuivre l'amélioration continue. Le projet « Bataillons de la prévention », reconduit jusqu'en septembre 2025 à Rillieux-la-Pape, démontre une fois encore l'importance d'un partenariat étroit avec l'État, la Ville et la Métropole.

#### AJD Cycles : un outil d'insertion devenu repère

Après la fin des travaux de réfection intérieure en 2024, AJD Cycles a poursuivi en 2025 sa montée en charge auprès des jeunes. 142 jeunes y ont été suivis, dont une majorité via l'AIDPS. Le dispositif, qui mêle apprentissage technique, chantiers éducatifs et insertion, illustre la dynamique « audacieuse » de la Fondation : partir d'un atelier concret pour construire des parcours.

## La Plateforme MNA

### 2025 en quelques chiffres

*525 Mineurs Non Accompagnés et Jeunes Travailleurs, dont :*

- 268 MNA accueillis au LAMNA
- Plus de 190 jeunes accompagnés à la MAJO Parilly
- Des jeunes majeurs et MNA accompagnés par le SAMIE

#### Au LAMNA, l'interculturalité passe par les mots

Au cœur de notre engagement interculturel, le LAMNA héberge et accompagne chaque année plus de 300 mineurs non accompagnés à Lyon, dans des appartements partagés sur plus de dix communes de la Métropole. Ces jeunes, arrivés seuls après des parcours migratoires souvent traumatiques, bénéficient d'un suivi à 360° : logement, scolarité, santé, démarches administratives, sport et loisirs. En 2025, ils ont aussi participé à un atelier théâtre avec leurs éducateurs référents pour poser des mots sur leur histoire. Octave, 17 ans, en a tiré un poème poignant : « Je suis venu, je ne sais d'où, mais je suis venu ! »

#### Sensibilisation interculturelle : un levier qui s'ancre

Initiée en 2024, la dynamique d'ateliers collectifs autour des systèmes de représentations en Afrique subsaharienne s'est poursuivie en 2025 à la MAJO Parilly. Ces sessions, destinées aux professionnels de l'accompagnement, contribuent à mieux comprendre les parcours de vie, les codes sociaux, et à ajuster les projets éducatifs individualisés pour un accompagnement réellement adapté.

#### Rénovation continue du parc immobilier

Dans la continuité des cinq logements rénovés à Vaulx-en-Velin en 2024, de nouveaux travaux ont été engagés en 2025 sur le secteur de Vénissieux pour offrir aux jeunes accueillis par le LAMNA un cadre de vie plus sûr, confortable et adapté à leurs besoins. La rénovation continue du patrimoine immobilier reste un axe fort pour garantir aux jeunes un environnement propice à leur insertion et à leur épanouissement.

## La Plateforme Adultes & Insertion

### 2025 en quelques chiffres

#### *3 237 personnes en insertion sociale et professionnelle*

- 2 393 personnes hébergées au Pôle Orée AJD dont
  - 1 922 jeunes de 18 à 24 ans suivis par l'accueil de jour dont 367 d'entre eux hébergés en urgence
  - 14 jeunes en grande vulnérabilité avec animaux hébergés à la Friche du Loup Solidaire
- 493 bénéficiaires du RSA accompagnées par le service AJD AIDE (58 % de sorties positives sur le parcours PSP)
- 252 personnes reçues par l'équipe du BUSS
- 57 salariés en insertion à l'ACI d'AJD Mirly

#### Au Pôle Orée, l'errance trouve un premier accueil

Au cœur de la presqu'île lyonnaise, l'accueil de jour du Pôle Orée a reçu en 2025 plus de 2 000 jeunes de 18 à 24 ans en grande précarité, sans rendez-vous et sans conditions, comme au temps du père Gounon. Une douche, une aide alimentaire, un entretien confidentiel : autant de gestes simples qui rendent dignité et confiance, avant l'orientation vers les solutions adaptées. Une réponse concrète à la problématique de l'errance, qui est l'un des six axes prioritaires de notre projet stratégique.

#### Quand le bois de récup' devient un tremplin d'insertion

Lyon Events a offert à la Fondation 55 panneaux en bois utilisés au Salon de l'Auto de Lyon. À AJD Mirly, ces panneaux ont trouvé une seconde vie entre les mains des salariés en insertion, qui les ont transformés en petites bibliothèques, ensuite revendues au bailleur social ARALIS pour ses locataires. Un beau chantier de menuiserie pour monter en compétences, et un circuit vertueux alliant écologie, insertion professionnelle et solidarité.

#### La Friche du Loup Solidaire continue de grandir

Pérennisée en 2024 grâce au soutien de l'État, la Friche du Loup Solidaire poursuit son extension à 20 places. Ce lieu unique, qui accueille des jeunes en grande errance avec leurs animaux, démontre une fois encore qu'aucune solution ne doit être écartée lorsqu'il s'agit de restaurer un lien et de préserver la dignité.

### L'EMSP du BUSS, désormais financée par l'ARS

Forte de la reconnaissance obtenue en 2024 (devenue Équipe Mobile Santé Précarité financée par l'Agence Régionale de Santé), l'EMSP a accompagné 252 personnes en 2025, soit une hausse significative. Femmes, hommes, familles en situation de précarité, isolés, confrontés à la souffrance physique ou psychique : à chacun, un accès aux soins est restauré pas à pas.

### Service AIDE : continuer d'aller vers, malgré les vents contraires

Marqué fin 2024 par la fin du soutien du Conseil Départemental du Rhône au RSA itinérant, le service AJD AIDE a accompagné 493 personnes en 2025. Les équipes ont consolidé leurs pratiques sur le parcours « Premiers Secours Psychiques », avec 58 % de sorties positives. C'est, dans un contexte de raréfaction des financements publics, un signal fort de l'efficacité du « aller-vers » au cœur du modèle AJD.

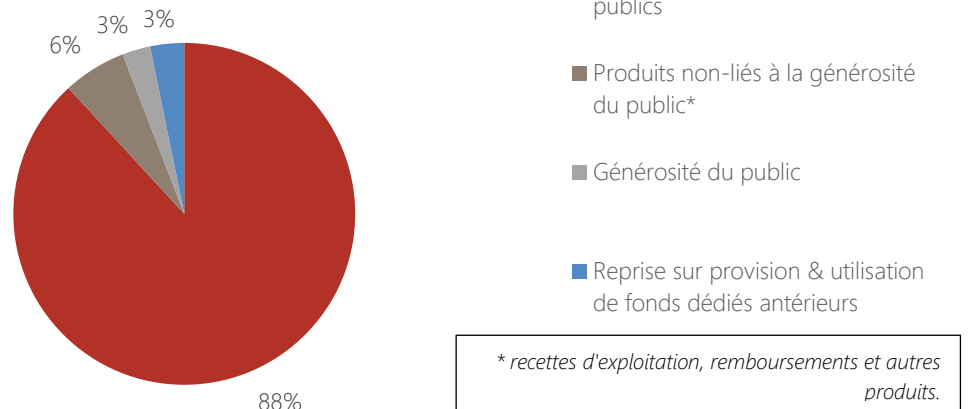
## Rapport Financier 2025

### Les ressources de la Fondation

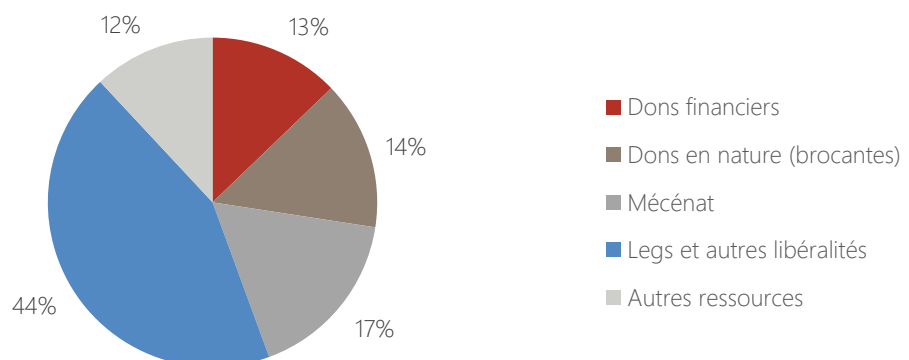
En 2025, la totalité des produits, hors contributions volontaires en nature, était de **34 802 k€**, dont :

- **Fonds publics** : 30 680 k€ (subventions, dotations et prix de journée versés à nos établissements et services.)
- **Fonds collectés issus de la générosité** : 928 k€ (dons, legs et donations), soit 2,67 % des ressources globales de la Fondation

### Ressources globales de la Fondation (34 802 k€)



### Ressources issues de la générosité par typologie (928 k€)



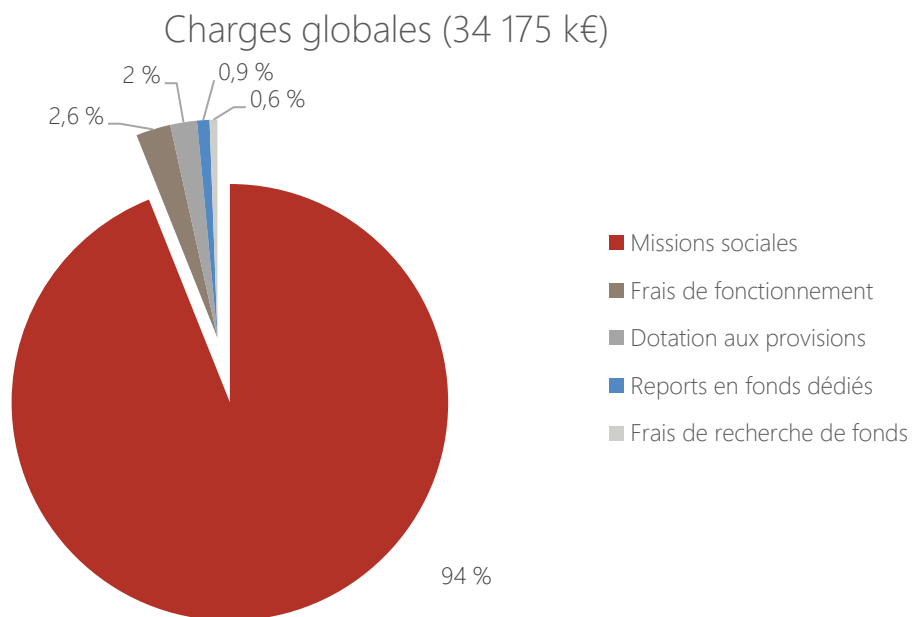
Les ressources issues de la générosité du public à la Fondation ont baissé d'environ 278 k€ par rapport à 2024. Néanmoins, il est important de noter que le montant des mécénats a

presque doublé en 2025. Les baisses de dons financiers et en nature sont cohérentes avec la baisse nationale constatée par le secteur de la générosité.

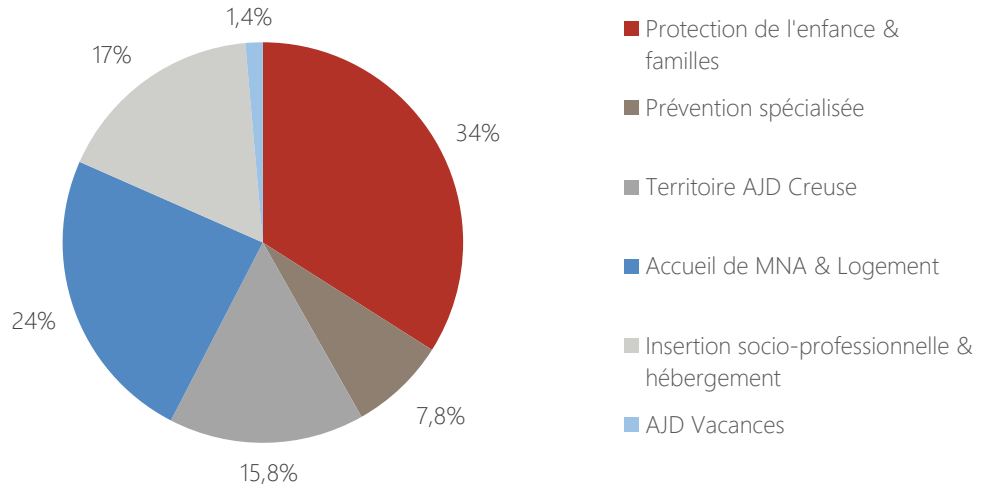
Enfin, 137 bénévoles ont contribué à faire fonctionner la Brocante Solidaire de la Fondation en 2025. Ce temps passé est valorisé à 303,1 k€ (en heures/personne sur la base d'un SMIC chargé). Les concours publics en nature sont constitués de mises à disposition gratuites de locaux et s'élèvent à 36,6 k€.

### *L'utilisation des ressources*

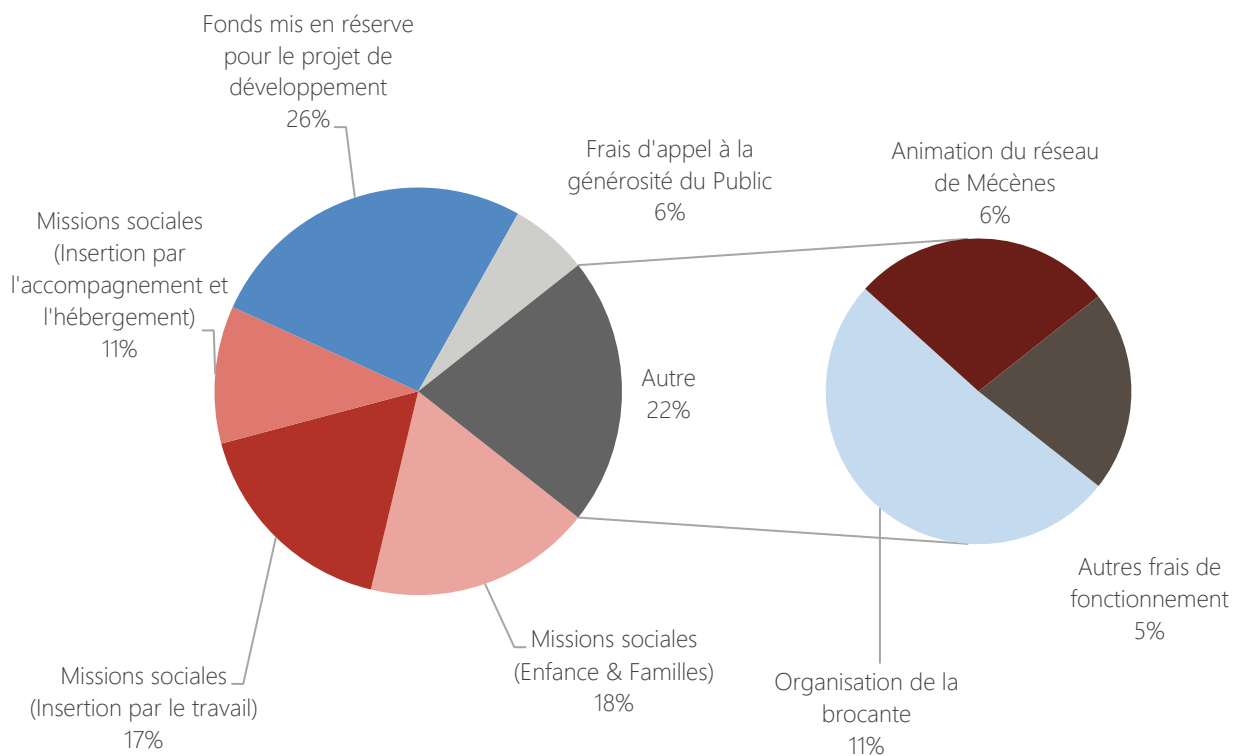
94 % des charges globales, soit **32 109 k€** sont affectées aux missions de la Fondation : protection de l'enfance, accueil de Mineurs Non Accompagnés, accompagnement social, logement/hébergement, insertion sociale et professionnelle, prévention. Les 6 % restants représentent les frais de fonctionnement, les dotations aux provisions, les reports en fonds dédiés et les frais de recherche de fonds.



### Répartition par mission sociale (32 109 k€)



### Focus sur l'utilisation des ressources liées à la générosité du public (994 k€\*)



Un montant de 732 k€ a été dépensé sur l'exercice pour le financement des missions sociales, l'organisation de la brocante, l'animation du réseau de mécènes et divers frais de fonctionnement. Un montant de 262 k€ a été affecté en réserve pour le financement du projet de développement de la fondation.

*\* Le montant d'utilisation des ressources de 994 k€ est différent du montant de ressources de 928 k€ enregistré en 2025 en raison d'un décalage sur les encaissements. Il faut déduire du montant des ressources de la générosité du public 59 k€ de legs, acceptés en 2025, mais qui n'ont pas encore été encaissés et ont donc été reportés en fonds dédiés. Parallèlement, il faut ajouter un montant de 125 k€ liée à des legs constatés sur les exercices antérieurs et qui ont été encaissés en 2025.*

## Les points clés du bilan

Actif	Au 31/12/25	Au 31/12/24	Passif	Au 31/12/25	Au 31/12/24
Actif immobilisé net	15 791 k€	15 655 k€	Fonds propres	17 799 k€	17 299 k€
Créances diverses	5 415 k€	6 566 k€	Fonds dédiés & provisions	1 666 k€	1 763 k€
Disponibilités et valeurs mobilières de placement	7 373 k€	4 167 k€	Dettes diverses	9 114 k€	7 326 k€
<b>Total</b>	<b>28 579 k€</b>	<b>26 388 k€</b>	<b>Total</b>	<b>28 579 k€</b>	<b>26 388 k€</b>

*La Fondation présente, pour l'année 2025, un excédent de 626 572 €. Le bilan au 31 décembre 2025 laisse apparaître une hausse de la trésorerie conséquente principalement liée à la diminution des créances financeurs. En 2025, on note une augmentation des fonds propres liée au résultat positif de l'exercice.*

*Toutes les informations de ce document sont issues du rapport financier de l'année 2025, disponible sur le site internet de la Fondation (<https://www.fondation-ajd.com/gouvernance-et-financement>) ou obtenu sur simple demande.*

*La Fondation AJD Maurice Gounon est reconnue d'utilité publique. Ses comptes sont publiés et certifiés par un commissaire aux comptes.*



Fondation **AJD**  
Maurice Gounon

#### Politique de réserves

Les Fonds propres de la Fondation sont constitués d'une dotation non-consomptible apportée par les fondateurs et de réserves qui constituent un matelas financier minimum permettant d'absorber les aléas de la conjoncture et de financer le projet de développement. Ces réserves sont conformes aux prescriptions des financeurs publics.

#### Don en Confiance

La Fondation AJD Maurice Gounon est agréée par le Don en Confiance depuis 2017.

Le Don en Confiance est un organisme à but non lucratif qui exerce la mission de contrôle de l'appel à la générosité du public et de l'utilisation de ces dons.

## Nos partenaires

Merci à nos donateurs, bénévoles, partenaires et financeurs sans qui nous ne pourrions pas remplir notre mission.

## Remerciements

Le Directoire de la Fondation tient à remercier ses salariés et bénévoles qui agissent au cœur des problématiques sociales avec courage et conviction. Il tient aussi à remercier ses généreux donateurs et mécènes car ce sont eux qui permettent la mise en œuvre de nouveaux projets au service des plus fragiles.

Elle remercie tous ses partenaires privilégiés que sont les services de :

- L'Etat : la Direction Régionale et Départementale de la Jeunesse, des Sports et de la Cohésion Sociale (DRDJSCS), la Protection Judiciaire de la Jeunesse (PJJ), l'Éducation Nationale, l'Agence Régionale de Santé AURA et la CAF.
- Les Collectivités Territoriales et services de l'Aide Sociale à l'Enfance (ASE) de la Métropole de Lyon, des Départements de l'Allier, du Cher, de la Creuse, de la Loire, du Puy de Dôme et du Rhône.
- La Ville de Lyon, les villes de Rilleux-la-Pape, Tarare, Pionnat (23) et toutes les municipalités qui travaillent chaque jour sur le terrain avec nos établissements, nos équipes de Prévention Spécialisée et des services d'accueil de jeunes majeurs ou de Mineurs Non Accompagnés.
- Nous remercions particulièrement la Mairie de Caluire qui nous soutient dans nos projets et accueille de nombreux établissements et services de la Fondation.
- Merci également à la mairie de Lyon 9<sup>ème</sup> qui soutient nos actions à l'égard de d'AJD Mirly et de la Brocante Solidaire des AJD.

Nous souhaitons aussi remercier tout particulièrement :

- La direction de l'hôpital gériatrique d'Albigny avec qui nous poursuivons un partenariat gagnant-gagnant pour l'accueil de MNA.
- Les associations Dons Solidaires, les Restos du Cœur et l'Agence du Don en Nature avec qui nous menons des projets d'envergure au service des plus démunis.
- Les associations partenaires de ReLYance : ACOLEA et Le Prado.
- La congrégation des sœurs Saint-Charles pour l'opportunité de créer ensemble le Campus Saint-Charles.
- La Fondation Aralis avec qui nous nouons des liens privilégiés depuis de nombreuses années.
- Les programmes Convergence Lyon et Premières Heures en Chantier, partenaires de l'Atelier Chantier d'Insertion AJD Mirly.
- L'Entreprise des Possibles et ses entreprises membres qui ont participé au financement et à la fourniture de dons en nature à destination des publics en situation précaire.
- Notre comité mécènes qui s'est engagé auprès de nous tout au long de l'année (Arc-en-ciel d'intérieur, UPS, SINCE, Lyon Events, Caisse d'Épargne Auvergne-Rhône-Alpes).
- Nos mécènes du service AJD Vacances qui croient en nous et permettent de mettre en œuvre de nouveaux projets.

Enfin, nous remercions tous les acteurs de terrain, partenaires de nos établissements, avec qui les projets se construisent, se travaillent, et aboutissent à de belles réussites.



Fondation **AJD**  
Maurice Gounon

**Fondation AJD Maurice Gounon**

3 montée du Petit Versailles - 69300 Caluire & Cuire

[www.fondation-ajd.com](http://www.fondation-ajd.com)

04 78 08 23 83 / [siege@fondation-ajd.com](mailto:siege@fondation-ajd.com)