

L'essentiel

2024



Armand Rosenberg

Président du Directoire
& Directeur Général de
la Fondation AJD Maurice Gounon

Chères Amies, Chers Amis,

En 2024, plus de 6 800 jeunes et familles ont été accompagnés par la Fondation AJD. Ce chiffre en hausse témoigne d'une réalité dure, confirmée par le rapport sur la jeunesse 2025 de la Cour des Comptes : de plus en plus de jeunes vivent dans la précarité, l'isolement, l'insécurité.

Mais il dit aussi la force de notre engagement commun.

Grâce à la mobilisation quotidienne de nos équipes, à l'écoute active de nos partenaires publics et surtout à votre générosité, nous avons pu ouvrir de nouveaux lieux de vie, offrir des vacances à ceux qui n'en avaient jamais eu, accueillir les plus vulnérables avec leurs

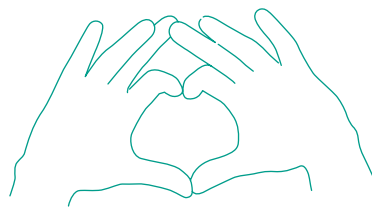
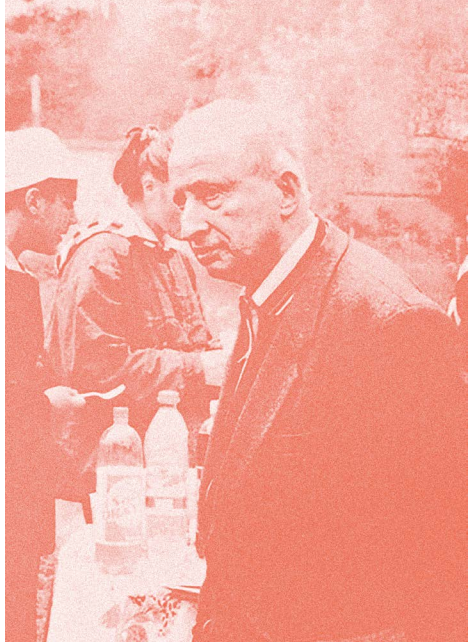
animaux, et même soutenir de jeunes de Tarare qui, à leur tour, ont choisi d'aider les autres.

Derrière chaque action, il y a un visage, une histoire, un avenir à construire.

En 2024, nous avons aussi connu des moments plus sombres. La suppression du dispositif RSA itinérant dans le Rhône, qui accompagnait 165 bénéficiaires parmi les plus isolés, a mis en lumière à quel point ces actions de proximité sont fragiles. Nos équipes ont tenu bon, inventé des solutions, et permis de préserver l'essentiel : une présence humaine pour celles et ceux que l'on ne voit plus.

Chers Amis, donateurs et mécènes : cette situation nous rappelle l'importance de votre soutien !

Merci de votre engagement à nos côtés, pour que personne ne soit laissé au bord du chemin.



66 Aux AJD, nous ne laissons personne sur le bord du chemin.

Maurice Gounon (1915-1999), Fondateur des AJD

Présentation de la Fondation

La Fondation AJD Maurice Gounon, reconnue d'utilité publique, est un des acteurs principaux de la région lyonnaise dans les domaines de la protection de l'enfance, de l'hébergement et de l'insertion socio-professionnelle.

Depuis plus de 80 ans, sa mission est d'aider et accompagner les jeunes de 12 à 25 ans en grande vulnérabilité pour qu'ils retrouvent leur place dans la société et construisent leur avenir. Chaque jour, elle fabrique des solutions sur mesure pour offrir une réponse pour chaque enfant, adolescent et jeune adulte accompagné.

Les 26 établissements et services de la Fondation accueillent, protègent et accompagnent l'enfance et l'adolescence en danger, les jeunes adultes en risque d'exclusion sociale et les femmes victimes de violences familiales et conjugales.

Tous les établissements de la Fondation AJD sont soumis à des évaluations internes et externes pour assurer la qualité d'accueil et d'accompagnement des personnes qui leur sont confiées.

Le modèle socio-économique de la Fondation AJD

Organisme à but non lucratif, la Fondation gère l'ensemble des ressources qui lui sont allouées en responsabilité et en toute transparence.

Son budget annuel est constitué principalement de :

- **Fonds propres** : fonds issus de la générosité du public tels que dons, legs, donations et fonds liés aux revenus (loyers, cession d'actifs, activités commerciales des établissements). Les fonds propres permettent d'assurer le fonctionnement de la Fondation (pour partie, le siège et les fonctions supports) mais aussi de soutenir les actions sociales moins bien subventionnées comme le service AJD Vacances, le service AIDE ou encore la Brocante Solidaire. Une petite part des fonds propres est allouée à la communication de la Fondation et à l'appel à la générosité du public.
- **Fonds publics** : subventions, dotations et prix de journée, qui lui sont accordés par la Métropole de Lyon, les Communes, les Départements et l'État. Ces financements publics sont intégralement alloués aux missions sociales de la Fondation, ainsi qu'au fonctionnement des établissements qui les mettent en œuvre.

L'ESSENTIEL 2024

Fondation AJD Maurice Gounon

Siège social : 3 montée du Petit Versailles - 69300 Caluire-et-Cuire

Tél. 04 78 08 23 83

siege@fondation-ajd.com

Directeur de la publication : Armand Rosenberg

Rédaction et coordination : Pierre-Emmanuel Robert

Photos : AJD, DR, Adobe Stock, Freepik, Studio Erick Sallet

Réalisation : Résonance Publique

Imprimerie : Imprimerie ICA

Tirage : 400 exemplaires

Imprimeur certifié Imprim'vert, les papiers utilisés viennent de forêts gérées durablement, et les encres utilisées sont des encres végétales.



LE TRI
+ FACILE



2024

en chiffres



Au 31 décembre 2024, la Fondation AJD comptait un effectif de **351** salariés (+ 10 %), dont **184** femmes et **167** hommes, auxquels s'ajoutent **214** bénévoles actifs pour la gestion de la brocante.

6 847

PERSONNES ACCOMPAGNÉES

par la Fondation AJD (+ 4,6 %)

Plateforme Mineurs non accompagnés (MNA)

557

MNA ET JEUNES TRAVAILLEURS

accueillis (-10 %)

→ dont **283** MNA hébergés par le LAMNA (Lieu d'Accueil des Mineurs Non Accompagnés)

AJD Vacances

950

ENFANTS ET PARENTS

sont partis en séjour avec AJD Vacances

→ dont **655** enfants et **295** parents

Prévention spécialisée

1 269

JEUNES

suis par les équipes de Prévention Spécialisée

→ dont **115** jeunes suivis par AJD Cycles

Plateforme Enfance & familles

286

MINEURS ET JEUNES MAJEURS

pris en charge au titre de la protection de l'enfance (ASE & PJJ)

→ dont **213** mineurs (8 à 17 ans) et **73** jeunes majeurs (18 à 21 ans)

Territoire AJD Creuse

34

MINEURS ET JEUNES MAJEURS

accompagnés dans la MECS (Maison d'Enfants à Caractère Social) de Bosgenet

→ dont **33** mineurs et **1** jeune majeur

351

MINEURS NON ACCOMPAGNÉS

hébergés et accompagnés par l'établissement Origamie

Plateforme Adultes & insertion

2 553

JEUNES ACCOMPAGNÉS

par le Pôle Orée AJD, dont :

→ **2 075** jeunes reçus à l'accueil de jour de la rue d'Auvergne

→ **345** adultes et **7** enfants hébergés par le service Urgence du Pôle Orée

→ **126** personnes hébergées en insertion dans les CHRS (Centre d'Hébergement et de Réinsertion Sociale) du Pôle Orée

17

JEUNES HÉBERGÉS À LA FRICHE DU LOUP SOLIDAIRE

606

PERSONNES ACCOMPAGNÉES PAR LE SERVICE AIDE

(Accompagnement Individuel des Demandeurs d'Emploi)

→ dont **441** personnes avec AIDE Métropole et **165** personnes avec le service RSA Itinérant



53

SALARIÉS

en parcours d'insertion professionnelle avec AJD Mirly

171

PERSONNES ACCOMPAGNÉES PAR L'EMSP DU BUSS

(Équipe Mobile Santé Précarité)

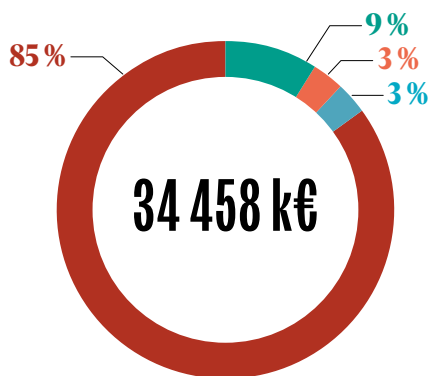
Les ressources de la Fondation et ses emplois

Les ressources de la Fondation

En 2024, la totalité des produits était de **34 458 k€**, dont :

- **Fonds publics : 29 244 k€** (subventions, dotations et prix de journée versés à nos établissements et services.)
- **Fonds collectés issus de la générosité : 1 206 k€** (dons, legs et donations), soit **3,55 %** des ressources globales de la Fondation

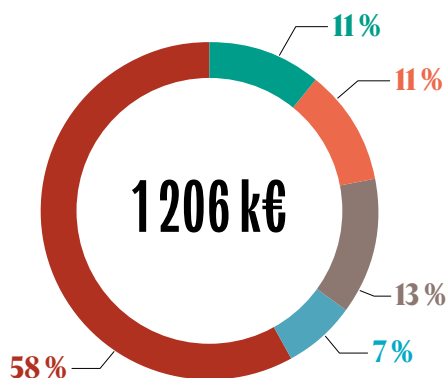
Ressources globales de la Fondation



- Subventions et autres concours publics
- Produits non-liés à la générosité du public*
- Générosité du public
- Reprise sur provision & utilisation de fonds dédiés antérieurs

* Transfert de charges d'exploitation, recettes d'exploitation, remboursements et autres produits.

Ressources issues de la générosité par typologie



- Dons financiers
- Dons en nature (brocantes)
- Mécénat
- Legs et autres libéralités
- Autres ressources

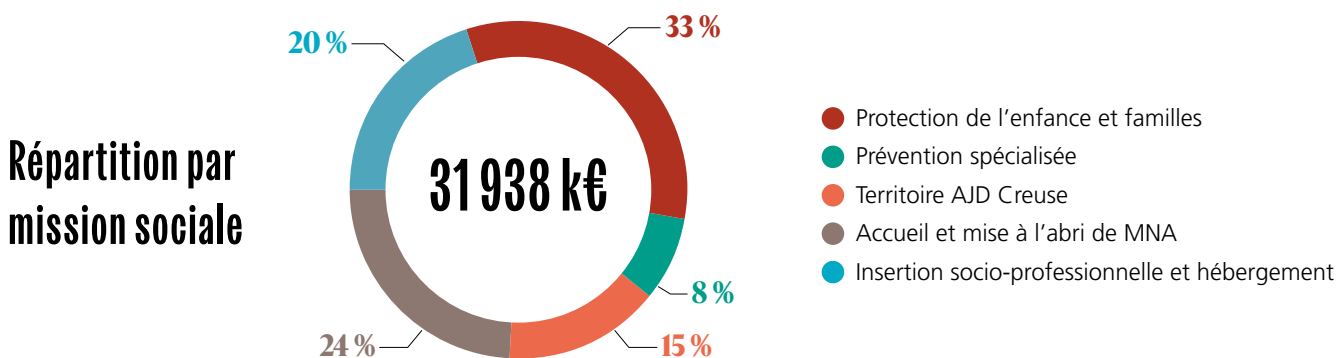
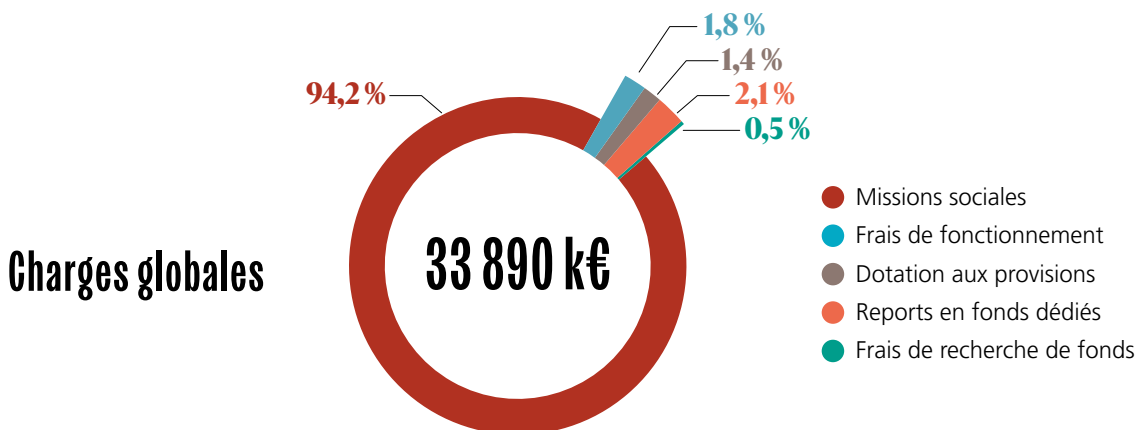
Les ressources issues de la générosité du public à la Fondation ont augmenté d'environ **545 k€** par rapport à 2023 grâce aux legs. Néanmoins il est important de noter que le montant des dons financiers a, pour sa part, baissé en 2024 de près de 10 %.

214 bénévoles ont contribué à faire fonctionner la Brocante Solidaire de la Fondation en 2024. Ce temps passé est valorisé à **237,2 k€** (calculé en jours/personne).

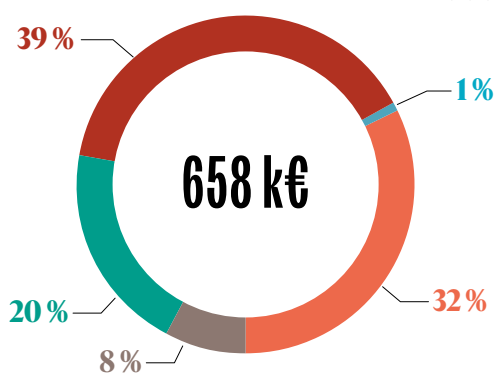
L'utilisation des ressources

94,2 % des charges globales, soit 31 938 k€ sont affectées aux missions de la Fondation : protection de l'enfance, accueil de Mineurs

Non Accompagnés, accompagnement social, logement/hébergement, insertion sociale et professionnelle, prévention.



Focus sur l'utilisation des ressources liées à la générosité du public



- Missions sociales (Enfance et Familles)
- Missions sociales (Insertion par le travail)
- Missions sociales (Insertion par l'accompagnement et l'hébergement)
- Frais de fonctionnement*
- Frais d'appel à la générosité du public

Il est important de noter un report en fonds dédiés de 542 k€, constaté dans l'attente de l'encaissement de legs. Sur les prochains exercices, dès l'encaissement effectif de ces legs, les fonds seront réinjectés dans le résultat de la générosité du public. Cela explique pourquoi le montant des dons utilisés est inférieur aux dons reçus en 2024. L'utilisation des ressources liées à la générosité du public se décompose donc ainsi :

$$\begin{array}{ccccc}
 658 \text{ k€} & = & 1206 \text{ k€} & - & 542 \text{ k€} - 6 \text{ k€} \\
 \uparrow & & \uparrow & & \uparrow \\
 \text{Utilisation} & & \text{Totalité} & & \text{Reports en fonds} \\
 \text{des ressources issues} & & \text{des ressources issues} & & \text{dédiés et excédents} \\
 \text{de la générosité} & & \text{de la générosité} & & \\
 \text{du public} & & \text{du public} & &
 \end{array}$$

* Les frais de fonctionnement représentent une partie des frais de siège social de la Fondation et les charges de fonctionnement de la Brocante Solidaire.

Les faits marquants en 2024



• Un nouveau Directoire au service de la jeunesse

2024 a vu le départ à la retraite de deux figures clés des AJD : Maryse Chevalier, Présidente du Directoire et Directrice Générale, et Xavier Bouchu, Directeur Administratif et Financier, totalisant près de 40 ans d'engagement.

Le nouveau Directoire se compose d'Armand Rosenberg (Président), Jean-Louis Bourg (Directeur Général Adjoint), et Fabrice de Versailleux (DAF). Armand Rosenberg, fort d'une carrière dans l'Économie Sociale et Solidaire, succède à Maryse Chevalier après avoir dirigé le groupe *Coopératif Innov*. Fabrice de Versailleux, précédemment à l'AGIVR, prend la suite de Xavier Bouchu.

• Deux nouveaux lieux de vie pour les plus jeunes

À la demande de la Métropole de Lyon et du Département du Rhône, la Fondation AJD a ouvert deux lieux de vie à Tassin-la-Demi-Lune et Amplepuis pour des jeunes de 10 à 18 ans.

Symbole de l'expertise de la Fondation pour l'accueil et l'accompagnement des jeunes, chaque maison accueille jusqu'à 6 jeunes dans un cadre familial et apaisant, encadré par une équipe spécialisée. Grâce à la confiance de nos partenaires et à votre soutien, 12 places supplémentaires voient ainsi le jour, renforçant notre mission d'inclusion.

• Des liens qui viennent du cœur

Le partenariat entre AJD Vacances et le centre Restos du Cœur Croix-Rousse / Caluire a abouti en mars 2024 à l'organisation de sorties mensuelles communes : musée Gadagne, bien-être, patrimoine, etc.



Cinq familles ont également participé aux séjours AJD cet été, et quatre enfants ont rejoint les séjours de vacances. Ce lien solide enrichit notre réseau et élargit l'accès aux vacances pour tous. Plusieurs familles ont participé à des animations lors de la période des Fêtes.

• La Friche du Loup Solidaire devient permanente

Initialement expérimentale, la Friche du Loup Solidaire est désormais un dispositif permanent, soutenu par l'État.



Ce lieu accueille des jeunes en grande précarité accompagnés de leurs animaux, dans un cadre bienveillant. Grâce à l'ouverture de 8 places supplémentaires, cette initiative innovante pourra soutenir une vingtaine de jeunes en difficulté (addictions, troubles psychiques, handicaps...).

• Ateliers de sensibilisation interculturelle pour mieux accompagner les MNA

Des ateliers organisés à la MAJO Parilly ont permis aux professionnels de mieux comprendre les repères culturels des jeunes migrants, notamment des MNA et ex-MNA.

Ces échanges ont permis d'éclairer les réalités éducatives, sociales et familiales des jeunes originaires d'Afrique subsaharienne. Un levier essentiel pour bâtir des projets éducatifs justes, adaptés et respectueux de leurs parcours.

• À son tour, tendre la main...

Six jeunes majeurs de Tarare ont mené un projet solidaire vers un orphelinat à Tiznit (Maroc), né après le séisme de 2023.



Avec l'appui de leurs éducateurs, de la Fondation AJD et des habitants de Tarare, Amina, Sirine, Isaac, Mohamed, Moussab et Yanis ont porté des actions solidaires qui ont permis de financer le voyage. Une semaine d'échanges riches en émotions, jeux et solidarité avec 34 enfants les a profondément marqués.

• Le BUSS franchit un cap

Le BUSS devient officiellement une EMSP (Équipe Mobile Santé Précarité) grâce au soutien de l'Agence Régionale de Santé, qui le finance désormais.



Cette reconnaissance permet d'amplifier notre action auprès des publics les plus précaires du Rhône : femmes, hommes, familles, souvent privés d'accès aux soins. C'est une avancée majeure pour défendre leur dignité et leur santé.

• RSA itinérant : 165 personnes sans solution

La fin du financement du RSA itinérant par le Département du Rhône a brutalement privé 165 bénéficiaires d'accompagnement.

L'équipe AJD, fidèle à sa mission de ne laisser personne de côté, s'est mobilisée pour éviter les ruptures. Grâce à leur professionnalisme et à des discussions avec le Département, une continuité d'accompagnement a pu être préservée pour les plus vulnérables.

• Une plateforme éducative pour grandir en confiance

AJD Creuse a ouvert une plateforme éducative pour les Mineurs Non Accompagnés de l'établissement Origamie.

Ce lieu d'accueil, aussi espace de travail pour les équipes, propose des permanences quotidiennes et des activités favorisant le développement personnel. Pensé comme un repère stable, il permet à chaque jeune de s'exprimer et de se construire à son rythme.



Les points clés du bilan

ACTIF	Au 31/12/24	Au 31/12/23	PASSIF	Au 31/12/24	Au 31/12/23
Actif immobilisé net	15 655 k€	15 642 k€	Fonds propres	17 299 k€	16 842 k€
Créances diverses	6 566 k€	4 278 k€	Fonds dédiés & provisions	1 763 k€	1 673 k€
Disponibilités et valeurs mobilières de placement	4 167 k€	5 686 k€	Dettes diverses	7 326 k€	7 091 k€
Total	26 338 k€	25 606 k€	Total	26 338 k€	25 606 k€

La Fondation présente, pour l'année 2024, un excédent de 568 531 €. Le bilan au 31 décembre 2024 laisse apparaître une baisse de la trésorerie conséquente principalement liée à l'augmentation des créances financeurs à la suite de retards de paiement, dont une

partie importante a été régularisée au mois de janvier 2025. En 2024, on note une augmentation des fonds propres liée au résultat positif de l'exercice. Toutes les informations de ce document sont issues du rapport financier de l'année 2024, disponible sur le site internet

de la Fondation (<https://www.fondation-ajd.com/gouvernance-et-financement>) ou obtenu sur simple demande. La Fondation AJD Maurice Gounon est reconnue d'utilité publique. Ses comptes sont publiés et certifiés par un commissaire aux comptes.

Politique de réserves

Les Fonds propres de la Fondation sont constitués d'une dotation non consommable apportée par les fondateurs et de réserves qui constituent un matelas financier minimum permettant d'absorber les aléas de la conjoncture. Cette réserve est conforme aux prescriptions des financeurs publics.

Don en Confiance

La Fondation AJD Maurice Gounon est labellisée *Don en Confiance* depuis 2017.

Le Don en Confiance est un organisme à but non lucratif qui exerce la mission de contrôle de l'appel à la générosité du public et de l'utilisation de ces dons.



Nos partenaires

Merci à nos donateurs, bénévoles, partenaires et financeurs sans qui nous ne pourrions pas remplir notre mission.

